

PRZEDSIĘBIORSTWO PROJEKTOWO-WYKONAWCZE

"NIWELLA" s.c.

97-400 Bełchatów
ul. Kalinowa 35
tel. 044 633-46-05

INWESTOR

GMINA TOMASZÓW MAZOWIECKI
Z SIEDZIBĄ W TOMASZOWIE MAZOWIECKIM
UL. MOŚCICKIEGO 4

CPV - 45233140-2

Załącznik do pisma
z dnia 22.01.2013 r. znak WAB.6743.28.2013
PODINSPEKTOR
Callaghan M
mgr inż. Maria J...

NAZWA OPRACOWANIA:

PRZEBUDOWA DROGI GMINNEJ
ULICY BIBLIOTECZNEJ W M. KOMORÓW
GMINA TOMASZÓW MAZOWIECKI

W ZAKRESIE:
ODWODNIENIA (RÓW OTWARTY I RÓW KRYTY)
REMONT POBOCZY I ZJAZDU

Wykaz działek, przez które przebiega proj. inwestycja

Lp.	Nr obrębu	Nr działki	Właściciel/ Władający
1.	KOMORÓW	166/2	GMINA TOMASZÓW MAZOWIECKI WÓJT GMINY TOMASZÓW MAZ.

PROJEKTANT	mgr inż. WIESŁAW PAŹGIER
IMIĘ I NAZWISKO	uprawnienie do projektowania i kierowania robotami budowlanymi bez ograniczeń w specjalności konstrukcyjno-inżynierskiej w zakresie budownictwa drogowego
mgr inż. Wiesław Paźgier	Podpis Nr ewid. UAN.V.8388(38)89

3

SIERPIEŃ 2012r.

Tomaszów Maz., 31.12.2012r.

ZRO.6341.53.2012

D E C Y Z J A

Na podstawie art. 37 pkt 2, art. 122 ust. 1 pkt 1 i pkt 3 art. 127 ust. 3 i ust 5 art. 140 ust. 1 ustawy z dnia 18 lipca 2001 r. Prawo wodne (Dz. U. 2012.145 j.t.), § 19 ust. 2, rozporządzenia Ministra Środowiska z dnia 24 lipca 2006r. w sprawie warunków, jakie należy spełnić przy wprowadzaniu ścieków do wód lub do ziemi oraz w sprawie substancji szczególnie szkodliwych dla środowiska wodnego (Dz. U. Nr 137 poz. 984 z późn. zm.) oraz art. 104 kpa, po rozpatrzeniu wniosku Wiesława Paźgiera pełnomocnika Gminy Tomaszów Mazowiecki o wydanie Gminie Tomaszów Mazowiecki pozwolenia wodnoprawnego na odprowadzanie do rzeki Piasecznicy w km 2+200 jej biegu wód opadowych i roztopowych z powierzchni jezdni ul. Bibliotecznej.

o r z e k a s i ę :

I. Udziela się Gminie Tomaszów Mazowiecki w Tomaszowie Mazowieckim ul. Prezydenta Ignacego Mościckiego 4 pozwolenia wodnoprawnego na:

1/ odtworzenie rowu przydrożnego w km 0+053 na działce nr 166/2 obr. Komorów o parametrach:

- a) długość - 53,2 m,
- b) szerokość dna - 0,4 m,
- c) nachlenie skarp 1:1,
- d) spadek podłużny - 8,0 ‰,
- e) umocnienie skarp - płyty ażurowe o wym. 60x40x8 cm,

2/ likwidacja rowu przydrożnego w km 0+053,2 do 0+119,2 na działce nr 166/2 obr. Komorów na długości 66,0 mb i zastąpienie tego odcinka rurociągiem krytym Dn 300 z rur HDPE 300 typ DV OPTIMA,

3/ wykonanie wylotu betonowego do rzeki Piasecznicy w km 2+200 jej biegu o parametrach:

- a) rzędna dna wylotu - 164,54 m npm,
- b) średnica Dn 300 mm,
- c) współrzędne geograficzne: N 51°33'29", E 19°58'57",

4/ odprowadzanie wylotem, o którym mowa w pkt 3 wód opadowych i roztopowych z powierzchni jezdni ul. Bibliotecznej - 298 m² i terenów zielonych - 59,6 m² w ilości:

$$Q_{\text{max.godz}} - 8,784 \text{ m}^3/\text{h},$$
$$Q_{\text{śr.dobowy}} - 39,18 \text{ m}^3/\text{dobę},$$
$$Q_{\text{max.rocnie}} - 8229,7 \text{ m}^3/\text{rok},$$

II. Zobowiązuje się Gminę Tomaszów Mazowiecki do :

1. Utrzymania we właściwym stanie technicznym urządzeń do odprowadzania ścieków ścieków.
2. Utrzymywania odcinka rzeki Piasecznicy w km 2+200 na długości 10 m powyżej wylotu i 40 m poniżej wylotu.
3. Ponoszenia odpowiedzialności cywilnej za ewentualne szkody powstałe w wyniku realizacji pozwolenia.

III. Ustala się ważność pozwolenia wodnoprawnego do: 30.12.2022 roku.

IV. Pozwolenie wodnoprawne zgodnie z art. 123 ust 2 ustawy Prawo wodne nie rodzi praw do nieruchomości i urządzeń wodnych koniecznych do jego realizacji oraz nie narusza prawa własności i uprawnień osób trzecich przysługujących wobec tych nieruchomości i urządzeń.

U z a s a d n i e n i e

W dniu 12.11.2012r. do tut. Starostwa wpłynął wniosek z dnia 12.11.2012r. (uzupełniony w dniu 30.11.2012r) Wiesława Paźgiera pełnomocnika Gminy Tomaszów Mazowiecki o wydanie Gminie Tomaszów Mazowiecki pozwolenia wodnoprawnego na odprowadzanie do rzeki Piasecznicy km 2+200 jej biegu wód opadowych i roztopowych z powierzchni jezdni ul. Bibliotecznej.

Do wniosku załączono:

KSEKOKOPIA
za zgodność z oryginałem

Wiesław Paźgier

„Operat wodnoprawny na odprowadzanie wód deszczowych i roztopowych z ulicy Bibliotecznej (dz. nr ew. 166/2) w Komorowie gm. Tomaszów Maz., oraz wykonanie wylotu do rzeki Piasecznicy.” wyk. w listopadzie 2012r.

Rozpatrując wniosek, ustalono, że:

W związku przebudową drogi gminnej - ul. Bibliotecznej w Komorowie w zakresie odwodnienia Inwestor planuje:

- 1/ odtworzenie rowu przydrożnego w km 0+053 na działce nr 166/2 obr. Komorów o parametrach jak w orzeczeniu,
- 2/ likwidacja rowu przydrożnego w km 0+053,2 do 0+119,2 na działce nr 166/2 obr. Komorów na długości 66,0 mb i zastąpienie tego odcinka rurociągiem krytym Dn 300 z rur HDPE 300 typ DV OPTIMA,
- 3/ wykonanie wylotu betonowego do rzeki Piasecznicy w km 2+200 jej biegu o parametrach jak w orzeczeniu,
- 4/ odprowadzanie wylotem, o którym mowa w pkt 3 wód opadowych i roztopowych z powierzchni jezdni ul. Bibliotecznej - 298 m² i terenów zielonych - 59,6 m² w ilości $Q_{\max, \text{godz}} = 8,784 \text{ m}^3/\text{h}$, $Q_{\text{śr. dobowy}} = 39,18 \text{ m}^3/\text{dobę}$, $Q_{\max, \text{rocznie}} = 8229,7 \text{ m}^3/\text{rok}$,

W „Operacie...” wnioskowano o ograniczenie stężeń zanieczyszczeń w odprowadzanych ściekach do: 100 mg/l - zawiesiny ogólne i 15 mg/l - węglowodory ropopochodne. Jednak zgodnie z § 19 ust. 2, rozporządzenia Ministra Środowiska z dnia 24 lipca 2006r. wody opadowe i roztopowe z drogi gminnej mogą być wprowadzane do wód bez oczyszczenia. W związku z powyższym nie nakładano na Gminę Tomaszów ww obowiązku. Z uwagi na to, że ilość odprowadzanych ścieków - 2,44 l/s jest mniejsza niż 300 l/s nie występuje konieczność badania ich jakości.

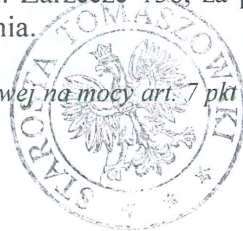
W dalszym toku postępowania działając na podstawie art. 127 ust. 6 ww. Prawa wodnego i art. 61 § 4 kpa podano do publicznej wiadomości informację o wszczęciu postępowania wodnoprawnego i powiadomiono strony.

W ślad za tym Wojewódzki Zarząd Melioracji i Urządzeń wodnych w Łodzi Terenowy Inspektorat w Rawie Mazowieckiej pismem z dnia 17.12.2012r. znak: I-Rm/T/6231/22/1290/2012 wniósł o nałożenie na wnioskodawcę obowiązku utrzymywania odcinka rzeki Piasecznicy na długości 10 m powyżej wylotu i 40 m poniżej wylotu. W związku z powyższym nałożono na Zakład ww obowiązek.

Biorąc powyższe pod uwagę orzeczono jak w sentencji.

Od decyzji służy stronie prawo wniesienia odwołania do Dyrektora Regionalnego Zarządu Gospodarki Wodnej w Warszawie ul. Zarzeczce 13b, za pośrednictwem Starosty Tomaszowskiego w terminie 14 dni od daty jej otrzymania.

Wnioskodawca zwolniony z opłaty skarbowej na mocy art. 7 pkt 3 ustawy o opłacie skarbowej skarbowej (Dz. U. 2012 poz. 1282)



Z up. STAROSTY

mgr inż. Danuta Misiak
Naczelnik Wydziału
Ochrony Środowiska
Rolnictwa i Leśnictwa

Otrzymują:

1. Wiesław Paźgier + 1 egz. „Operatu...”
pełnomocnik Gminy Tomaszów Mazowiecki
adres do korespondencji: PP-W „NIWELLA” s.c. ul. Kalinowa 35 97-400 Belchatów.
2. Marszałek Województwa Łódzkiego
za pośrednictwem: Dyrektor Wojewódzkiego Zarządu Melioracji i Urządzeń Wodnych w Łodzi ul.
Solna 14, 90-056 Łódź.
3. Prezes Polskiego Związku Wędkarskiego O/ Piotrków Trybunalski
ul. Karolinowska 19; 97-300 Piotrków Tryb.
4. Kopia aa MR+ 1 egz. „Operatu...”

Do wiadomości:

1. Dyrektor Regionalnego Zarządu Gospodarki Wodnej w Warszawie
Zarząd Zlewni Wisły Mazowieckiej w Warszawie + „Operat...” wersja elektroniczna
ul. Zarzeczce 13b; 03-194 Warszawa
2. Wojewódzki Inspektorat Ochrony Środowiska w Łodzi Delegatura w Piotrkowie Tryb.
ul. Bawełniana 18; 97-300 Piotrków Tryb.

KSEROKOPIA
za zgodność z oryginałem

Wiesław Paźgier

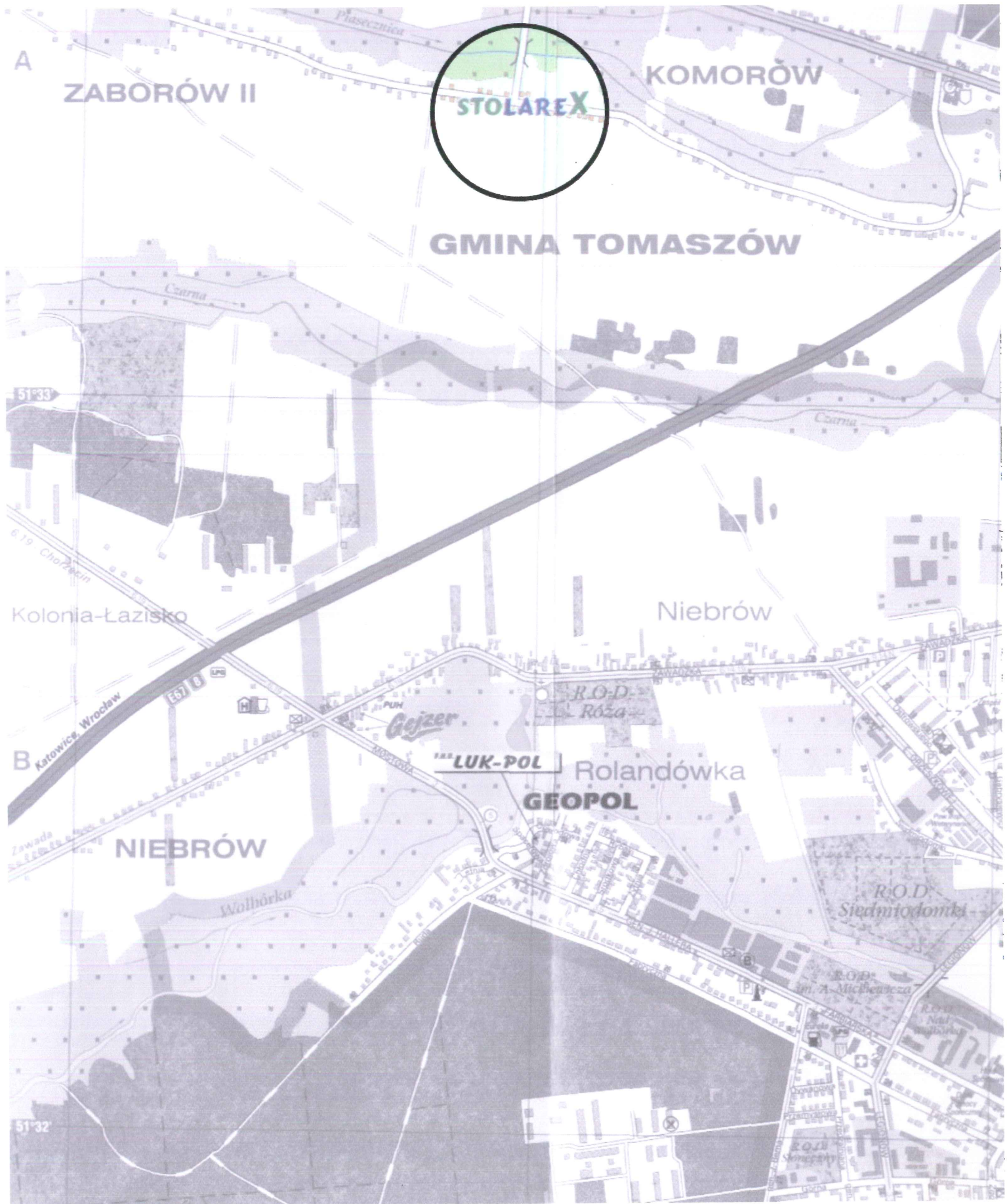
SPIS TREŚCI

1. Plan orientacyjny 1:10 000	1
2. Uzgodnienie Urzędu Gminy z dnia 21.08.2012r.	2
3. Oświadczenie projektanta	3
4. Zaświadczenie ŁOIIB 2012 r.	4
5. Decyzja o stwierdzeniu przygotowania zawodowego – branża drogowa	5
6. Opis techniczny	6÷7
7. Projekt zagospodarowania terenu – rys. nr 1	8
8. Profil podłużny – rys. nr 2	9
9. Zjazd gospodarczy – rys. nr 3	10
10. Przekroje poprzeczne – rys. nr 4	11
11. Tabela robót ziemnych	12
12. Informacja dotycząca bezpieczeństwa i ochrony zdrowia na budowie	13÷14
13. Wypis uproszczony z rejestru gruntów	15

PLAN ORIENTACYJNY

STAROSTWO POWIATOWE
Wydział Architektury i Budownictwa
97-201 Tomaszów Maz.
ul. Św. Antoniego 41

Gmina Tomaszów Maz. skala 1 : 10 000



STAROSTWO POWIATOWE

Wydział Architektury i Budownictwa
Kierownik Biura Inżynierii i Architektury
97-200 Tomaszów Maz.
ul. Świ. Sprawiedliwych 41

mgr inż. Józef Maj
0+119.20

164.3
Uzgodniono
Dnia 21.08.2012r.
URZĄD GMINY
TOMASZÓW MAZOWIECKI
97-200 Tomaszów Maz.
ul. Prezydenta I. Mościckiego 4
tel. 044 724 55 73, fax 044 723 50 33

KSEROKOPIA
za zgodność z oryginałem
Wiesław Paźgier

Zjazd. gosp. /11.0/
0+074.25

163/1

5,2
34.4

PRZEDSIĘBIORSTWO "NIWELLA" PROJEKTOWO - WYKONAWCZE s.c. Bełchatów 97-400 ul. Kalinowa 35	ULICA BIBLIOTECZNA W KOMOROWIE GMINA TOMASZÓWMAZ.	NR RYS.
OBIEKT ADRES	PROJEKT ZAGOSPODAROWANIA TERENU	08.2012
TREŚĆ	mgr inż. W. Paźgier upr. Nr UAN.V.8388/88/89	
OPRACOWANIE WYKONAŁ:	DATA	
SKALA	1:500	

LEGENDA:
zjazd gosp.

$\gamma = 0^\circ 82' 95''$
0+052.76

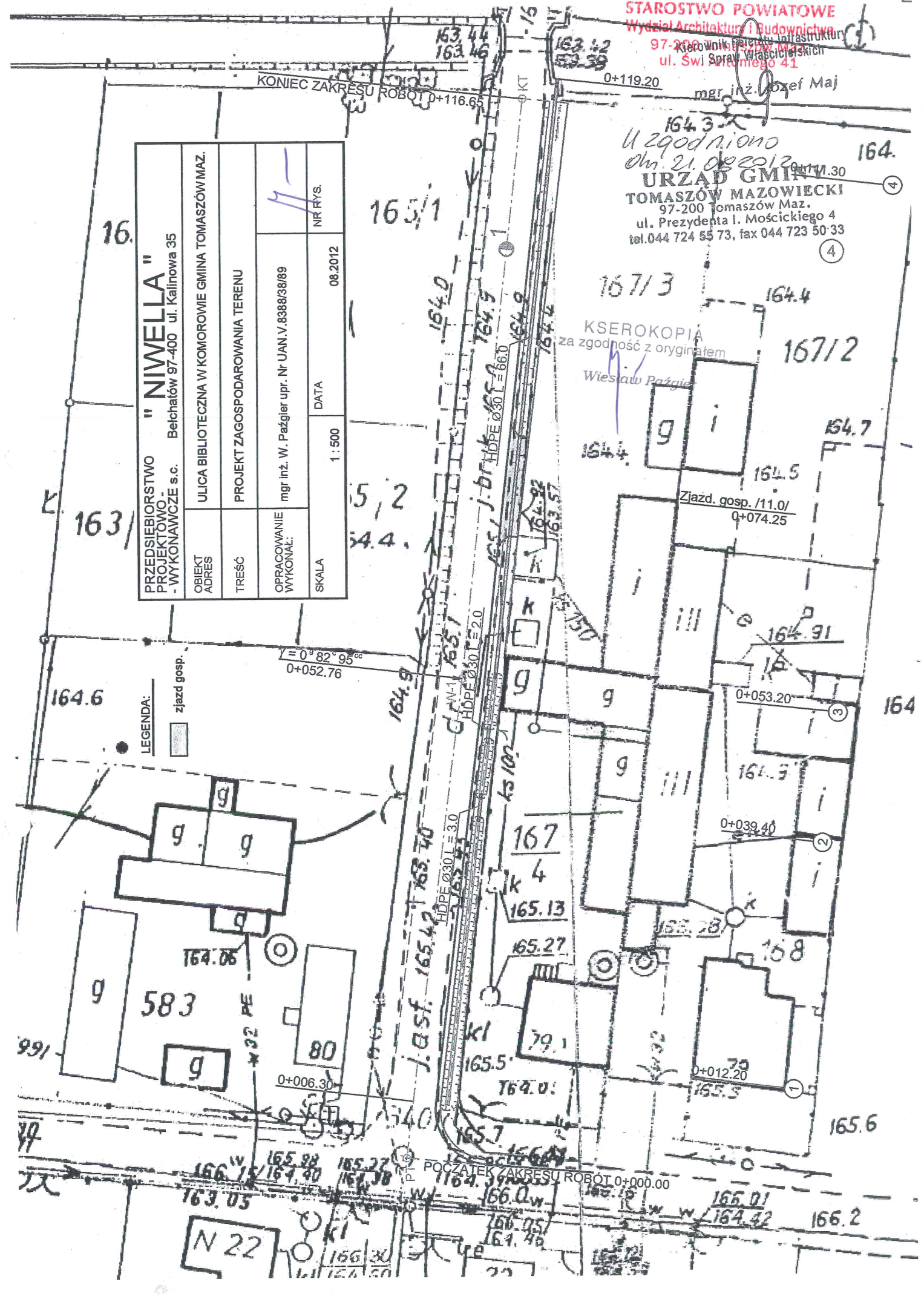
HDPE Ø30 L=2.0

HDPE Ø30 L=3.0

HDPE Ø30 L=66.0

POCZĄTEK ZAKRESU ROBÓT 0+000.00

N 22



OŚWIADCZENIE

dotyczy: projektu przebudowy drogi gminnej ul. Bibliotecznej w m. Komorów Gmina Tomaszów Mazowiecki, w zakresie: odwodnienie (rów otwarty i rów kryty), remontu poboczy i zjazdu.

Oświadczam, że projekt przebudowy drogi gminnej ul. Bibliotecznej w m. Komorów Gmina Tomaszów Mazowiecki, w zakresie: odwodnienie (rów otwarty i rów kryty), remontu poboczy i zjazdu został sporządzony zgodnie z obowiązującymi przepisami oraz zasadami wiedzy technicznej.

PROJEKTANT:

I. BRANŻA DROGOWA:

mgr inż. WIESŁAW PAŹGIER
uprawnienia budowlane do projektowania
i kierowania robotami budowlanymi
bez ograniczeń
w specjalności konstrukcyjno-inżynierskiej
w zakresie budownictwa drogowego
Nr ewid. UAN.V.8388(38)89

ŁÓDZKA OKRĘGOWA
IZBA INŻYNIERÓW BUDOWNICTWA

utworzona 23 marca 2002 roku
jako jednostka organizacyjna Polskiej Izby Inżynierów Budownictwa

STAROSTWO POWIATOWE
Wydział Architektury i Budownictwa
97-200 Tomaszów Maz.
ul. Św. Antoniego 41

Łódź, 5 grudnia 2011 r.

ZAŚWIADCZENIE nr 783

Pan Wiesław PAŹGIER
zamieszkały: 97-400 Bełchatów
ul. Kalinowa 35

jest członkiem Łódzkiej Okręgowej Izby Inżynierów Budownictwa
wpisanym pod numerem ewidencyjnym **ŁOD/BD/0783/02**
i posiada wymagane ubezpieczenie od odpowiedzialności cywilnej za szkody,
które mogą wynikać w związku z wykonywaniem samodzielnych funkcji
technicznych w budownictwie.

Niniejsze zaświadczenie jest ważne
od dnia 1 stycznia 2012 r. do 31 grudnia 2012 r.

KSEROKOPIA
za zgodność z oryginałem

Wiesław Paźgier

PRZEWODNICZĄCY
Rady Łódzkiej Okręgowej
Izby Inżynierów Budownictwa
mgr inż. Grzegorz Cieśliński

NrUAN.V.8388(38)89

**DECYZJA O STWIERDZENIU PRZYGOTOWANIA ZAWODOWEGO
do pełnienia samodzielnych funkcji technicznych w budownictwie**

Na podstawie § 2 ust.1 pkt 1, 5 ust.1, par.7 § 13 ust. 1 pkt. 3 lit. b

rozporządzenie Ministra Gospodarki Terenowej i Ochrony Środowiska z dnia 20 lutego 1975 r.

w sprawie samodzielnych funkcji technicznych w budownictwie (Dz. U. Nr 8, poz. 46) stwierdza

się, że: Obywatel(ka) Wiesław PAŹGIER
(imię i nazwisko)

mgr inż. budownictwa
(tytuł naukowy — zawodowy)

urodzony(a) dnia 1 grudnia 1953 r. w Sannikach

posiada przygotowanie zawodowe upoważniające do wykonywania samodzielnych funkcji

projektanta i kierownika budowy i robót
(rodzaj funkcji)

w specjalności konstrukcyjno - inżynierskiej
(rodzaj specjalności techniczno-budowlanej)

w zakresie dróg i lotniskowych dróg startowych oraz manipulacyjnych

(specjalizacja zawodowa)

KSEROKOPIA
za zgodność z oryginałem
Wiesław Paźgier

watel(ka) Wiesław PAZGIER
(Imię i nazwisko)

jest upoważniony(a) do:

sporządzania projektów budowli dróg, lotniskowych dróg startowych i manipulacyjnych oraz typowych mostów i przepustów, kierowania, nadzorowania i kontrolowania budowy i robót, kierowania i kontrolowania wytwarzania konstrukcyjnych elementów budowlanych oraz oceniania i badania stanu technicznego w zakresie budowli dróg, lotniskowych dróg startowych i manipulacyjnych, typowych przepustów i mostów.



Dyrektor Wydziału
mgr inż. arch. B. Gruszczyński
Architekt Wojewódzki

M. P.

(podpis i pieczęć)

KSEROKOPIA
za zgodność z oryginałem
Wiesław Paźgier

I. PODSTAWA OPRACOWANIA

Podstawę opracowania stanowią:

1. Umowa zawarta pomiędzy Wójtem Gminy Tomaszów Mazowiecki, a Przedsiębiorstwem Projektowo - Wykonawczym, „NIWELLA” s.c. z Bełchatowa.
2. Mapa sytuacyjno - wysokościowa w skali 1:500,
3. Uzupełniające pomiary inwentaryzacyjne i wysokościowe wykonane w lipcu 2012r.

II. ZAKRES I CEL OPRACOWANIA

Opracowanie dotyczy odwodnienia odcinka drogi gminnej o długości 119,20m poprzez odtworzenie istniejącego rowu otwartego i wykonanie rowu krytego w m. Komorów.

Celem niniejszego opracowania jest zebranie i odprowadzenie wód opadowych z pasa ulicy.

III. STAN ISTNIEJĄCY

1. Charakterystyka stanu istniejącego

- Początek zakresu od krawędzi jezdni bitumicznej - droga gminna (ul. Biblioteczna), koniec zakresu na cieku wodnym (rz. Piasecznica). Przedmiotowa droga posiada jezdnię bitumiczną z gruntowymi poboczami, rowy zasypane. W km 0+053,20 występuje najniższy punkt niwelety drogi.
- Teren na działce nr 167/4 nieznacznie poniżej terenu w pasie drogowym. Przy skrzyżowaniu od strony pos. 79A (dz. nr 167/4) wykonany murek oporowy zabezpieczający posesję przed zalewaniem wodą opadową spływającą od ul. Bibliotecznej (od str. zlewni). W km 0+039,00 rośnie lipa, a w km 0+047,10 zlokalizowana jest furtka. Wg właścicieli posesji intensywny spływ wody powodował w przeszłości podmywanie i wywracanie betonowego ogrodzenia.
- Teren na działce nr 167/3 zaniżony w stosunku do terenu w pasie drogowym jednak jego wyprofilowanie w kierunku cieku nie stwarza zagrożenia zalewaniem. Istniejący zjazd do posesji w km 0+074,25 wykonany z betonu asfaltowego.
- W pasie pobocza i rowu nie stwierdzono uzbrojenia, po przeciwnej stronie pasa drogowego zlokalizowana jest linia nn z lampami.

Lokalizacja istniejącego uzbrojenia widoczna jest w części rysunkowej.

IV. STAN PROJEKTOWANY

1. Założenia wstępne

Niniejsze opracowanie obejmuje odtworzenie rowu od strony (dz. nr 167/4; 167/3). Jest to rów otwarty i odcinki rowu krytego oraz remont zjazdu gospodarczego w km 0+074,25 - zakres robót pokazano w części rysunkowej- na rys. „Projekt zagospodarowania terenu”. Szerokość pobocza gruntowego - 0,50m, spadek poprzeczny pobocza 8%.

2. Rowy

Niniejsze opracowanie obejmuje odtworzenie rowu. Przy projektowaniu wzięto pod uwagę możliwość prawidłowego odwodnienia pasa ulicy.

Na odcinku od ul. Bibliotecznej do km 0+053,20 są to płytkie rowy otwarte. Przedmiotowy rów dowiązany do istniejącej krawędzi jezdni. Szerokość pobocza 0,50m, spadek poprzeczny pobocza 8%. Skarpy rowu 1:1, dno rowu szer.0,40m. Dno i skarpe od strony ogrodzeń umocnić płytami ażurowymi skarpowymi o wym. 60x40x8cm. Otwory wypełnić ziemią organiczną i obsiać trawą. W lokalizacji drzewa (lipa) i na wysokości furtki należy wykonać odcinki rowu krytego. Na odcinku od km 0+053,20 do cieku (rz. Piasecznica) jest to rów kryty.

Do wykonania odcinków rowu krytego zastosowano rury HDPE Ø300 typu DV OPTIMA (8kN/m²). Dopuszcza się zastosowanie wyrobów dowolnych producentów przy zachowaniu parametrów geometrycznych i wytrzymałościowych. Rury ułożyć na ławie żwirowej gr. 15cm.

Rowy otwarte przy rurach umocnić darnią. Wylot rowu krytego do cieku (rz. Piasecznica) - odtworzyć umocnienie z kamienia na zaprawie betonowej (kamień –mat. z rozbiórki).

Roboty ziemne: Roboty ziemne wykonywać mechanicznie przy użyciu lekkiego sprzętu natomiast przy ogrodzeniach i ścianach budynku gospodarczego ręcznie.

Na odcinku rowu krytego od km 0+053,20 do cieku roboty prowadzić w szalunkach.

Gdyby w czasie prowadzenia robót ziemnych natrafiono na przypadkowe kable lub przewody (nie pokazane na planie sytuacyjno – wysokościowym) należy je zabezpieczyć i powiadomić odpowiedniego użytkownika.

Podczas pracy sprzętu w pobliżu napowietrznej linii energetycznej należy spełnić wymogi związane z bezpieczeństwem wynikającym z wymaganych odległości stref zagrożenia. W razie konieczności należy linie czasowo wyłączyć.

Za szkody wynikłe z niewłaściwego prowadzenia robót odpowiada wykonawca robót.

3. Zjazd gospodarczy

Niniejsze opracowanie przewiduje remont zjazdu do posesji w km 0+074,25. Nawierzchnię zjazdu od strony zieleńca i bramy zamknięto betonowymi obrzeżami wibroprasowanymi wg PN-EN-1340:2004 o wym. 8x30cm (kolor szary). Obrzeża układać w poziomie nawierzchni zjazdu. Lokalizację oraz wymiary zjazdu pokazano na rys. „Projekt zagospodarowania terenu”.

Konstrukcja:

- Nawierzchnia z wibroprasowanej kostki betonowej wg PN-EN 1338:2005 (kolor szary) - grubości 8cm na podsypce cementowo – piaskowej gr. 3cm.
- Podbudowa z kruszywa łamanego stab. mech. fr. 0/63mm – warstwa gr. 20cm wg PN-EN 13242+A1:2008 (PN-B-11112:1996)
- Podsypka piaskowa gr. 5cm wg PN-EN 13242+A1:2008

Wjazd z jezdni przez obniżony krawężnik najazdowy z betonu wibroprasowanego wg PN-EN-1340:2004 o wym. 15x22cm – światło krawężnika 3cm. Krawężniki posadzić na ławie betonowej z oporem - beton na ławę C16/20 (B-20) wg PN-EN 206-1:2003. Szczelinę pomiędzy istniejącą jezdnią bitumiczną, a projektowanym krawężnikiem wypełnić bitumiczną masą zalewową wg PN-EN 14188-1:2010.

4. Inne zalecenia

- roboty ziemne wykonać zgodnie z wymogami podanymi w normie PN-S-02205 (1998 r.)
- roboty realizować zachowując obowiązujące przepisy BHP
- nadzór nad robotami przez pracowników z odpowiednimi uprawnieniami.
- inwentaryzację powykonawczą należy wykonywać po odbiorze wykonanych elementów robót

V. PROGRAM ZAPEWNIENIA JAKOŚCI

1. Wykonawca odpowiada za technologię, organizację, a w szczególności za jakość wykonywanych robót. Wszelkie kolizje, ujawnione w trakcie budowy, które uniemożliwiają wykonanie robót zgodnie z projektem, winny być zgłaszane Inspektorowi, wraz z propozycjami rozwiązań. Inspektor podejmuje decyzję o wprowadzeniu odpowiednich korekt. W szczególności pomiędzy poprzecznikami, należy sprawdzać wysokość istniejących krawężników i w miarę możliwości dostosować rozwiązania projektowe, bądź lokalnie wyregulować ich wysokość na zjazdach.
2. Jeśli rozwiązanie kolizji wymagać będzie interwencji Projektanta należy go poinformować za pośrednictwem Inwestora.
3. Zgłoszenie jw. powinno zawierać opis problemu lub kolizji oraz wykonany przez geodetę uprawnionego szkic sytuacyjno-wysokościowy.
4. Przedmiotowe kolizje oraz uwagi do projektu należy zgłaszać niezwłocznie po ich ujawnieniu – na etapie wytyczenia geodezyjnego. Roboty w rejonie kolizji wstrzymać do czasu ustalenia sposobu rozwiązania kolizji. Wykonawca jest zobowiązany do wykonania ewentualnych korekt w taki sposób aby nie nastąpiło wyhamowanie ogólnego postępu robót.
5. Nie dopuszcza się do kontynuowania robót jw. po wykryciu kolizji. W takim przypadku koszty ewentualnych poprawek w całości ponosi Wykonawca. Wykonywanie robót, bez zezwolenia Inspektora w rejonie kolizji, a następnie wykonywanie ewentualnych poprawek, nie może stanowić podstawy do wydłużenia terminu zakończenia robót.
6. Wszelkie uszkodzenia istniejącej zabudowy spowodowane niewłaściwym prowadzeniem robót zostaną naprawione na koszt Wykonawcy.

WIEŚLAW PAŹGIER
 uprawnienia budowlane do prowadzenia
 i kierowania robotami budowlanymi
 bez ograniczeń
 w specjalności konstrukcyjno-inżynierskiej
 w zakresie budownictwa drogowego
 Nr ewid. UAN.V.8388(38)89

STAROSTWO POWIATOWE
w Tomaszowie Maz.
WYDZIAŁ GEODEZJI I GOSPODARKI
NIERUCHOMOŚCIAMI
POWIATOWY OŚRODEK DOKUMENTACJI
GEODEZYJNEJ I KARTOGRAFICZNEJ

Nr 3402/1012

Obiekt Kamada

Gmina Tomaszów Maz.

Powiat tomaszowski
Woj. łódzkie

MAPA SYTUACYJNO - WYSOKOŚCIOWA

Skala 1 : 1000

Starosta Tomaszowski
Wydział Geodezji i Gospodarki Nieruchomościami
Powiatowy Ośrodek Dokumentacji
Geodezyjnej i Kartograficznej

Poświadczam się zgodność niniejszej mapy z oryginałem
przyjętą do państwowego zasobu geodezyjnego i
kartograficznego w dniu

i zarejestrowanym pod nr 123.323/164
Niniejsza mapa nie może służyć do celów projektowych

53.07.2012
Tomaszów Maz. Z up. STAROSTY

Krzysztof Wojciechowski
Geodeta w Wydziale Geodezji
i Gospodarki Nieruchomościami

Starosta Tomaszowski
Wydział Geodezji i Gospodarki Nieruchomościami
Powiatowy Ośrodek Dokumentacji
Geodezyjnej i Kartograficznej

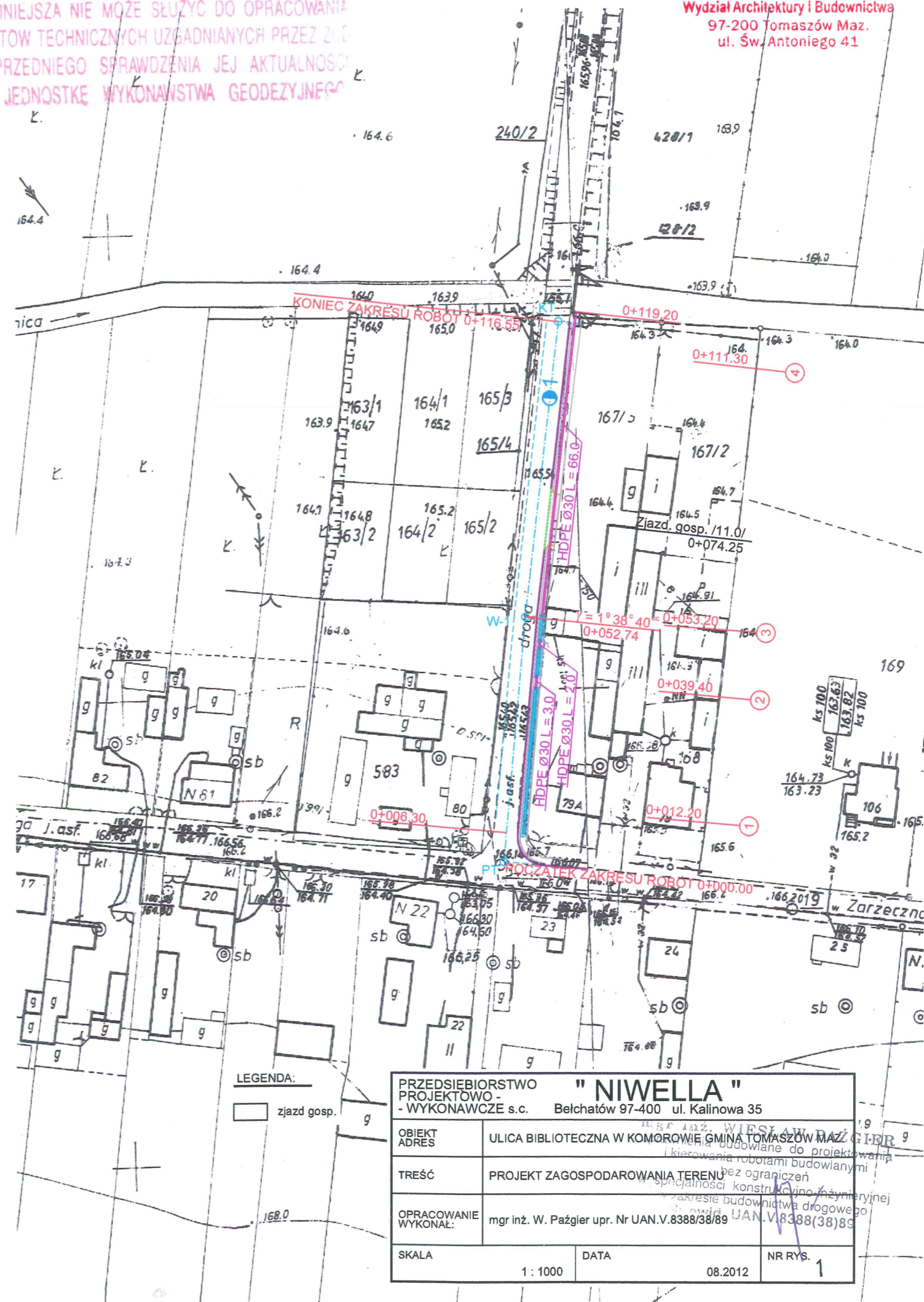
Reprodukowanie, rozpowszechnianie i rozprowadzanie
niniejszego dokumentu wymaga zezwolenia, o którym
mowa art.18 ustawy z dnia 17 maja 1989r. - Prawo
geodezyjne i kartograficzne (Dz.U.Nr 30, poz. 163,
z późniejszymi zmianami).

53.07.2012
Tomaszów Maz. Z up. STAROSTY

Krzysztof Wojciechowski
Geodeta w Wydziale Geodezji
i Gospodarki Nieruchomościami

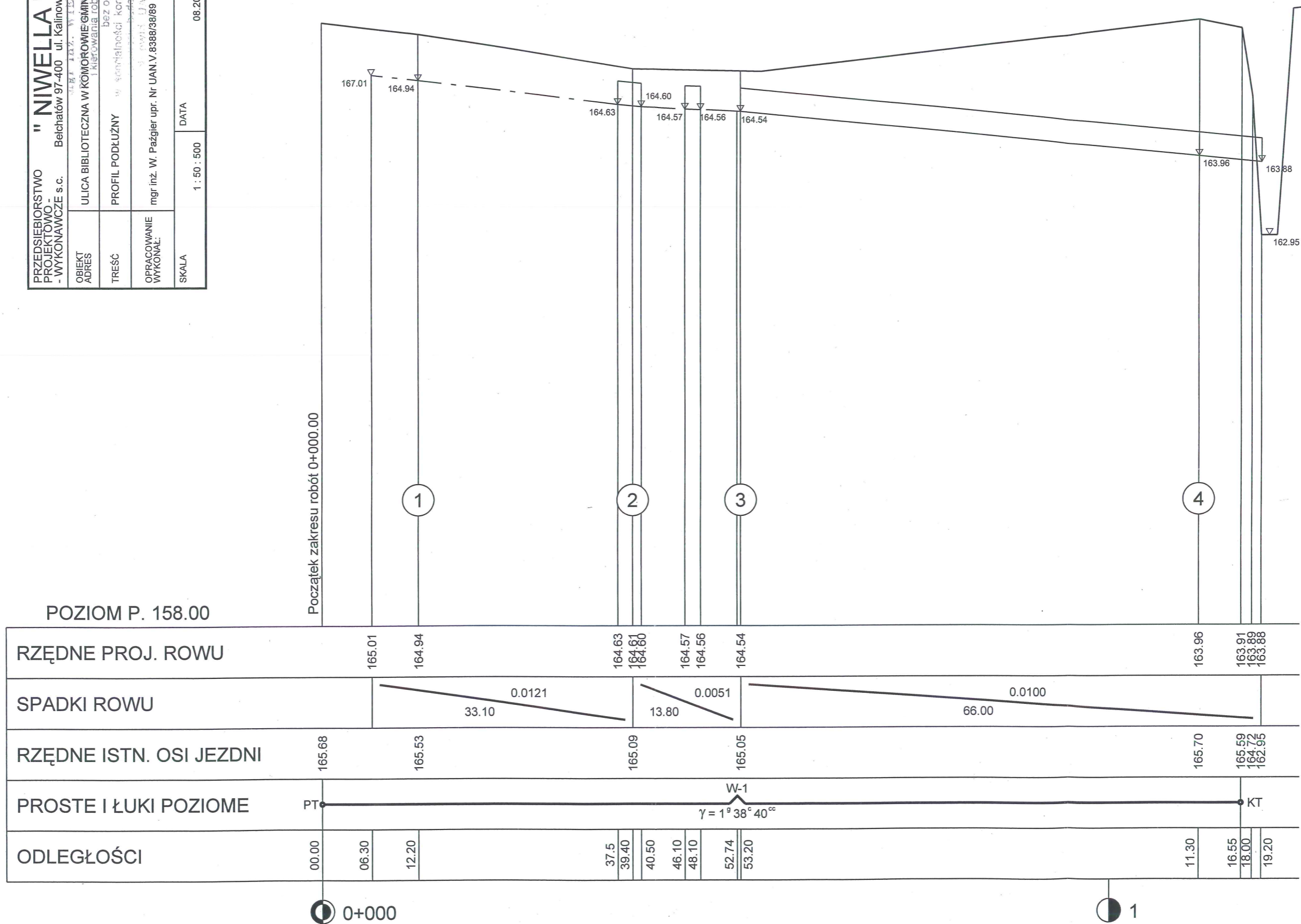
MAPA NINIEJSZA NIE MOŻE SŁUŻYĆ DO OPRACOWANIA
PROJEKTÓW TECHNICZNYCH UZGADNIANYCH PRZEZ ZŁO
BEZ UPREDNIEGO SPRAWDZENIA JEJ AKTUALNOŚCI
PRZEZ JEDNOSTKĘ WYKONAWSTWA GEODEZYJNEGO

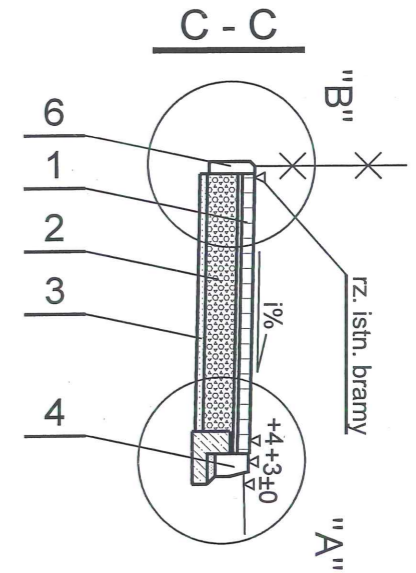
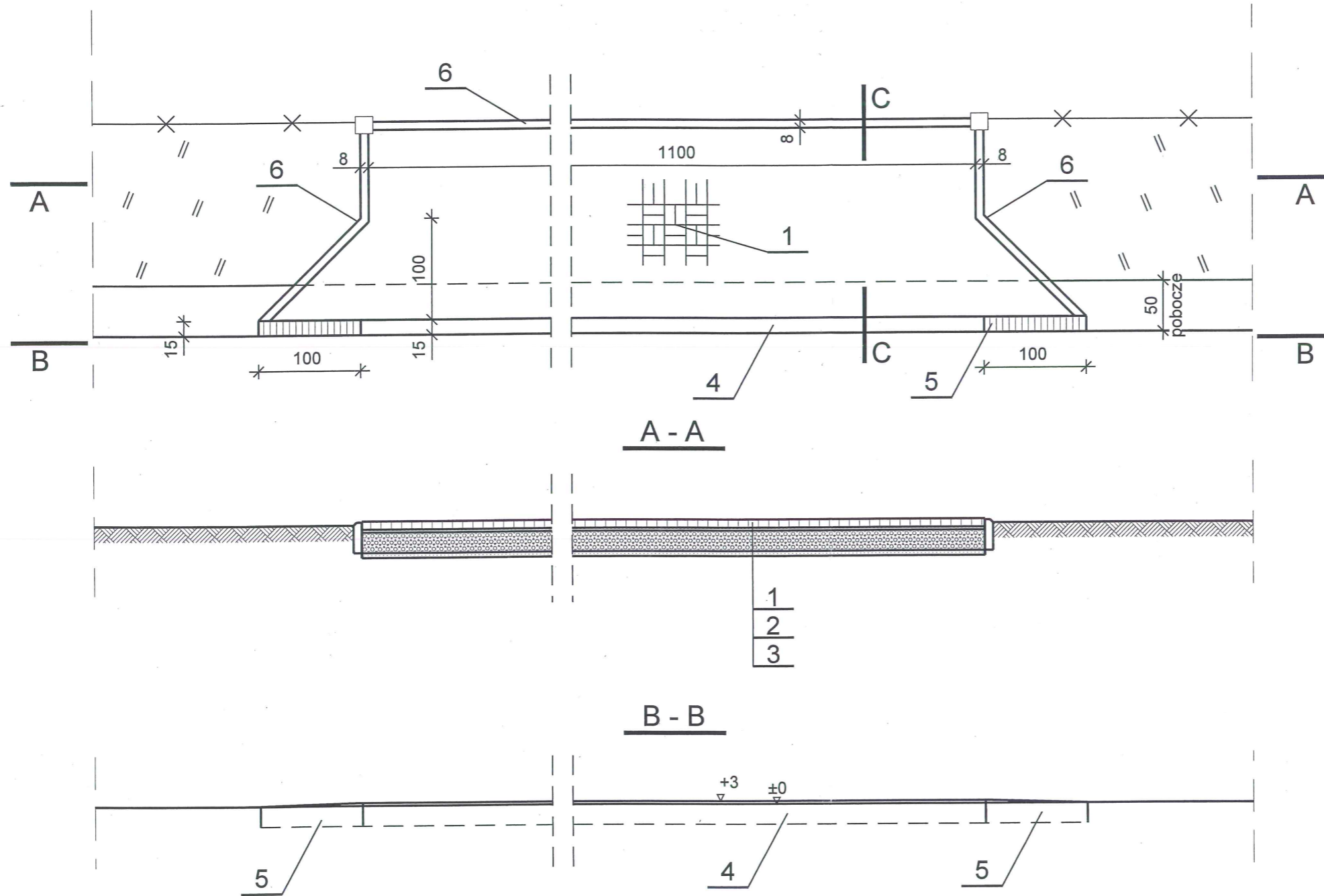
STAROSTWO POWIATOWE
Wydział Architektury i Budownictwa
97-200 Tomaszów Maz.
ul. Św. Antoniego 41



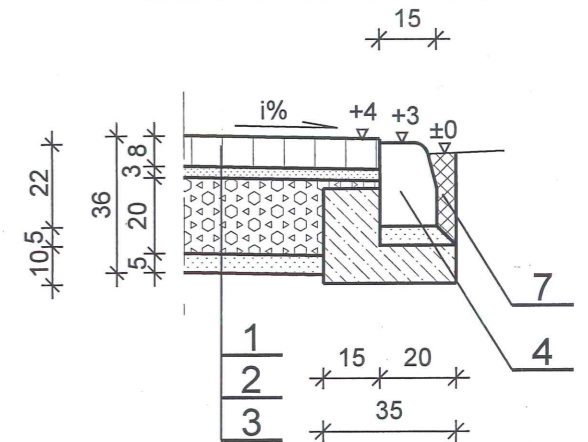
PRZEDSIĘBIORSTWO PROJEKTOWO - - WYKONAWCZE s.c. "NIWELLA" Belchatów 97-400 ul. Kalinowa 35			
OBIEKT ADRES	ULICA BIBLIOTECZNA W KOMOROWIE, GMINA TOMASZÓW MAZ., G. I BR. 9		
TREŚĆ	PROJEKT ZAGOSPODAROWANIA TERENU z ograniczeniem przez granicę nieruchomości konstrukcyjno-technicznej w zakresie budownictwa drogowego		
OPRACOWANIE WYKONAŁ:	mgr inż. W. Paźgier upr. Nr UAN.V.8388/38/89		
SKALA	1 : 1000	DATA	08.2012
		NR RYS.	1

PRZEDSIĘBIORSTWO PROJEKTOWO - WYKONAWCZE s.c.		" NIWELLA " Belchatów 97-400 ul. Kalinowa 35	
OBIEKT ADRES		ULICA BIBLIOTECZNA W KOMOROWIE/ GMINA TOMASZÓW MAZ. Kierowanie robotami budowlanymi	
TREŚĆ		PROFIL PODŁUŻNY w sekcjach: konstrukcyjno-inżynierskiej bez ograniczeń	
OPRACOWANIE WYKONAŁ:		mgr inż. W. Paźgier upr. Nr UJAN.V.8388/38/89 mgr inż. J. JAN.V.8388/38/89	
SKALA		DATA	NR RYS.
1 : 50 : 500		08.2012	2

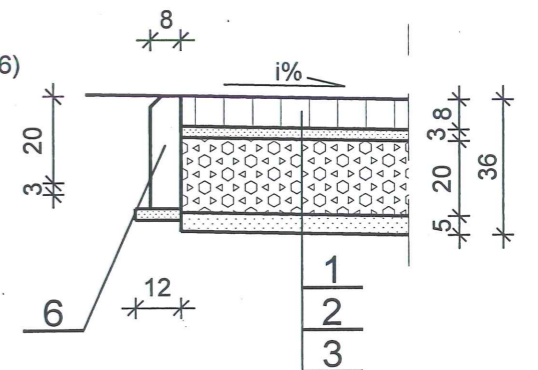




SZCZEGÓŁ "A" 1:20



SZCZEGÓŁ "B" 1:20



OZNACZENIA

- 1 Betonowa kostka wibroprasowana gr. 8cm na podsypce cem. - piaskowej gr. 3cm wg PN-EN 1338:2005
- 2 Podbudowa z kruszywa łamanego stab. mech. fr. 0/63mm - gr. 20cm wg PN-EN 13242+A1:2008 (PN-B-11112:1996)
- 3 Podsypka piaskowa gr 5cm wg PN-EN 13242+A1:2008
- 4 Betonowy krawężnik wibroprasowany najazdowy 15x22cm wg PN-EN-1340:2004 na ławie betonowej z oporem - beton na ławę C16/20 (B20) wg PN-EN 206-1:2003
- 5 Betonowy krawężnik wibroprasowany skośny wg PN-EN-1340:2004 na ławie betonowej z oporem - beton na ławę C16/20 (B20) wg PN-EN 206-1:2003
- 6 Betonowe obrzeże wibroprasowane 8x30cm wg PN-EN-1340:2004 na podsypce piaskowej gr.3cm wg PN-EN 13242+A1:2008
- 7 Wypełnienie szczeliny bitumiczną masą zalewową wg PN-EN 14188-1:2010

UWAGA

1. Spadki zjazdów (i%) dostosować do istniejących rzędnych w bramach.
2. Szerokość zjazdów (S) podano na "Projekcie zagospodarowania terenu".
3. Nawierzchnię zjazdów gospodarczych do posesji wykonać z kostki w kolorze grafitowym/czarnym.

PRZEDSIĘBIORSTWO PROJEKTOWO - - WYKONAWCZE s.c. "NIWELLA" Bełchatów 97-400 ul. Kalinowa 35	
OBIEKT ADRES	ULICA BIBLIOTECZNA W KOMOROWIE GMINA TOMASZÓW MAZ.
TREŚĆ	ZJAZD GOSPODARCZY - SZCZEGÓŁY KONSTRUKCYJNE
OPRACOWANIE WYKONAŁ:	mgr inż. W. Paźgier upr. Nr UAN.V.8388/38/89
SKALA	1 : 50 / 1 : 20 /
DATA	08.2012
NR RYS.	3

PRZEDSIĘBIORSTWO PROJEKTOWO- WYKONAWCZE s.c.		" NIWELLA " Belchatów 97-400 ul. Kalinowa 35	
OBIEKT ADRES	ULICA BIBLIOTECZNA W KOMOROWIE GMINA TOMASZÓW MAZ.		
TREŚĆ	PRZEKROJE POPRZECZNE		
OPRACOWANIE WYKONAŁ:	mgr inż. W. Paźgier upr. Nr UAN.V.8388/38/89		
SKALA	1 : 100	DATA	08.2012
		NR RYS.	4

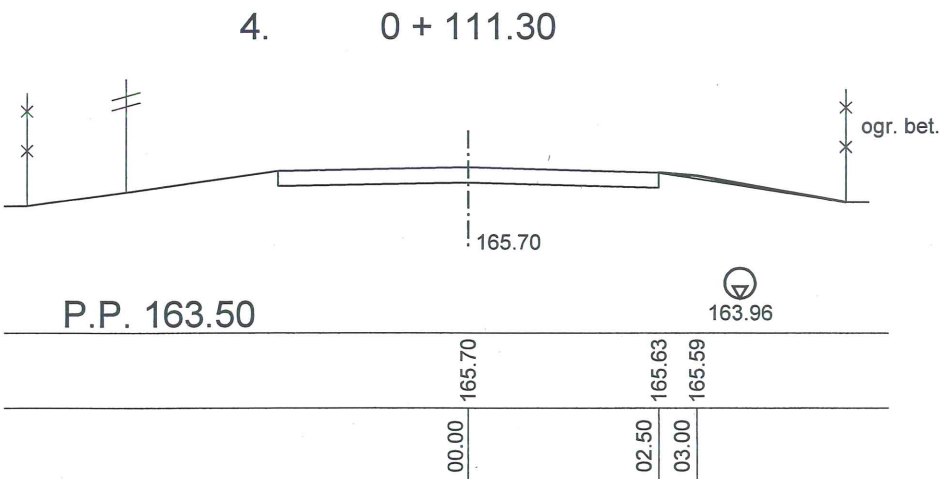
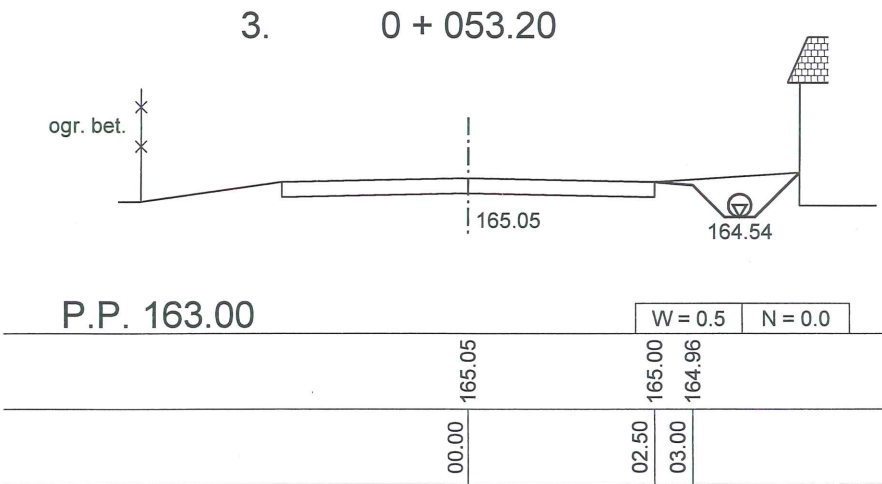
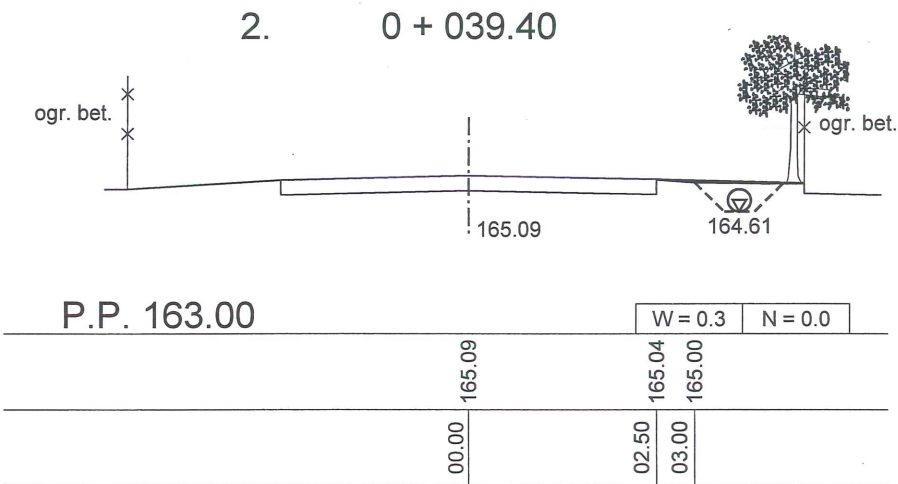
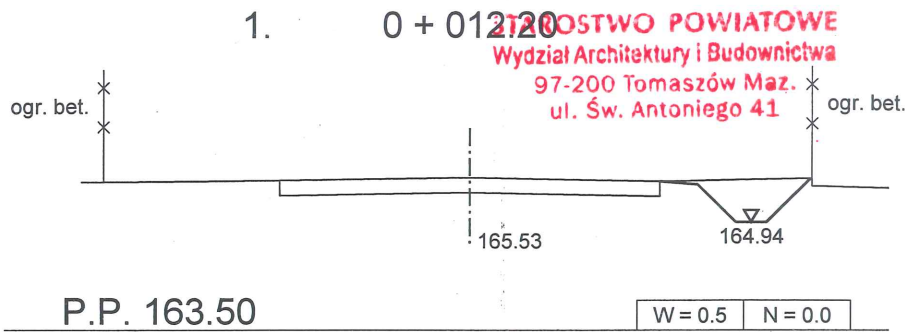


TABELA ROBÓT ZIEMNYCH

STAROSTWO POWIATOWE
Wydział Architektury i Budownictwa
97-200 Tomaszów Maz.
ul. Św. Antoniego 41

ULICA BIBLIOTECZNA W KOMOROWIE
GMINA TOMASZÓW MAZOWIECKI

Kilometr	Hektometr	Powierzchnia		Średnia powierzchnia		Odległość	Objętość		Zużycie na miejscu	Nadmiar objętości		Suma algebraiczna	
		wykop +	nasyp -	wykop +	nasyp -		wykop +	nasyp -		wykop +	nasyp -	+	-
		m2		m2			mp	m3		m3	m3		m3
0	0.00	0.0	0.0										
0	6.30	0.0	0.0	0.0	0.0	6.30	0.0	0.0	0.0	0.0	0.0	0.0	0.0
0	6.30	0.5	0.0	0.3	0.0	0.00	0.0	0.0	0.0	0.0	0.0	0.0	0.0
0	12.20	0.5	0.0	0.5	0.0	5.90	3.0	0.0	0.0	3.0	0.0	3.0	0.0
0	39.40	0.3	0.0	0.4	0.0	27.20	10.9	0.0	0.0	10.9	0.0	13.9	0.0
0	53.20	0.5	0.0	0.4	0.0	13.80	5.5	0.0	0.0	5.5	0.0	19.4	0.0
							19.4	0.0	0.0	19.4	0.0		

mgr inż. WIESŁAW PAZGIEK
uprawnienia budowlane do projektowania
i kierowania robotami budowlanymi
bez ograniczeń
w specjalności konstrukcyjno-inżynierskiej
w zakresie budownictwa drogowego
Nr ewid. UAN.V.8388(38)89

DOTYCZĄCA BEZPIECZEŃSTWA I OCHRONY ZDROWIA NA BUDOWIE

NAZWA OPRACOWANIA:

PRZEBUDOWA DROGI GMINNEJ
ULICY BIBLIOTECZNEJ W M. KOMORÓW
GMINA TOMASZÓW MAZOWIECKI

W ZAKRESIE:
ODWODNIENIA (RÓW OTWARTY I RÓW KRYTY)
REMONT POBOCZY I ZJAZDU

INWESTOR

GMINA TOMASZÓW MAZOWIECKI
Z SIEDZIBĄ W TOMASZOWIE MAZOWIECKIM
UL. MOŚCICKIEGO 4

PROJEKTANT

mgr inż. WIESŁAW PAŹGIER
uprawnienia budowlane do projektowania
i kierowania robotami budowlanymi
bez ograniczeń
w specjalności konstrukcyjno-inżynierskiej
w zakresie budownictwa drogowego
Nr ewid. UAN.V.8388(38)89

SPIS TREŚCI :

1. ZAKRES ROBÓT I KOLEJNOŚĆ REALIZACJI
2. WYKAZ ISTNIEJĄCYCH OBIEKTÓW BUDOWLANYCH
3. ELEMENTY ZAGOSPODAROWANIA DZIAŁKI STANOWIĄCE ZAGROŻENIE
4. PRZEWIDYWALNE ZAGROŻENIA PRZY REALIZACJI ROBÓT
5. INSTRUKTAŻ PRACOWNIKÓW PRZED PRZYSTĄPIENIEM DO REALIZACJI ROBÓT
6. ŚRODKI TECHNICZNE I ORGANIZACYJNE ZAPOBIEGAJĄCE NIEBEZPIECZEŃSTWOM

1. ZAKRES ROBÓT I KOLEJNOŚĆ REALIZACJI

Opracowanie dotyczy odwodnienia odcinka drogi gminnej o długości 119,20m poprzez odtworzenie istniejącego rowu otwartego i wykonanie rowu krytego w m. Komorów

W zakres inwestycji wchodzi:

- odwodnienie rowami otwartymi i krytymi.
- remont poboczy i zjazdu.

Kolejność wykonywania prac

- wykonanie robót rozbiórkowych: materiały pozyskane przy rozbiórkach odwieźć miejsce wskazane przez Inwestora
- roboty ziemne: nadmiar gruntu odwieźć w miejsce wskazane przez Inwestora
- wykonanie robót związanych z odwodnieniem
- wykonanie remontu poboczy i zjazdu

2. WYKAZ ISTNIEJĄCYCH OBIEKTÓW BUDOWLANYCH

Wykaz istniejących obiektów budowlanych określony został w części opisowej i rysunkowej w projekcie technicznym.

Przedmiotowa droga posiada jezdnię bitumiczną z gruntowymi poboczami, rowy zasypane.

Teren na działce nr 167/4 nieznacznie poniżej terenu w pasie drogowym. Przy skrzyżowaniu od strony pos. 79 (dz. nr 167/4) wykonany murek oporowy zabezpieczający posesję przed zalewaniem wodą opadową spływającą od ul. Bibliotecznej (od str. zlewni). W km 0+039,00 rośnie lipa, a w km 0+047,10 zlokalizowana jest furka.

Istniejący zjazd do posesji w km 0+074,25 wykonany z betonu asfaltowego.

W pasie pobocza i rowu nie stwierdzono uzbrojenia, po przeciwnej stronie pasa drogowego zlokalizowana jest linia nn z lampami.

3. ELEMENTY ZAGOSPODAROWANIA DZIAŁKI STANOWIĄCE ZAGROŻENIE

Zgodnie z Rozporządzeniem Ministra Infrastruktury z dnia 23.06.03 r. w sprawie informacji dotyczącej bezpieczeństwa i ochrony zdrowia oraz planu bezpieczeństwa i ochrony zdrowia (Dz.U.120/2003 poz. 1126 par 6) elementem zagospodarowania działki stanowiącym zagrożenie bezpieczeństwa i ochrony zdrowia jest fakt wykonywania robót:

- roboty wykonywane przy użyciu ciężkich maszyn budowlanych – zwrócić uwagę na przeszkolenie BHP pracowników
- praca pod ruchem pojazdów – zwrócić uwagę na właściwe oznakowanie robót i przeszkolenie BHP pracowników
- wykopy – zwrócić uwagę na oznakowanie robót, zabezpieczenie wykopów i przeszkolenie BHP pracowników
- praca w pobliżu napowietrznej linii energetycznej
- praca w terenie o znacznym natężeniu ruchem pojazdów i pieszych – zwrócić uwagę na właściwe oznakowanie robót, wyznaczenie przejść i przejazdów alternatywnych.

4. PRZEWIDYWANE ZAGROŻENIA PRZY REALIZACJI ROBÓT

Ewentualne zagrożenia dla bezpieczeństwa i ochrony zdrowia wynikają z prowadzenia prac w wykopach oraz przy użyciu maszyn budowlanych, a także z pracy pod ruchem pojazdów i w pobliżu napowietrznej linii energetycznej. Realizacja planowanych robót powinna odbywać się z zachowaniem szczególnej ostrożności.

5. INSTRUKTAŻ PRACOWNIKÓW PRZED PRZYSTĄPIENIEM DO REALIZACJI ROBÓT

Celem zminimalizowania zagrożeń, przed przystąpieniem do wykonywania robót, pracownicy winni być przeszkoleni przez odpowiednie służby w zakresie wykonywanych prac oraz zagrożeń z nimi związanych.

6. ŚRODKI TECHNICZNE I ORGANIZACYJNE ZAPOBIEGAJĄCE NIEBEZPIECZEŃSTWOM

Należy wskazać pracownikom drogi komunikacyjne umożliwiające szybką ewakuację na wypadek awarii i innych zagrożeń oraz przekazać procedury BHP. Pracownicy winni zostać poinformowani o numerach telefonów alarmowych, lokalizacji środków ochrony ppoż. itp. Pracownicy zatrudnieni przy realizacji obiektu winni być wyposażeni w środki ochrony osobistej. Obszar robót powinien być oznakowany zgodnie z zatwierdzonymi projektami organizacji ruchu.

Województwo : **ŁÓDZKIE**
 Wydział Architektury i Budownictwa

Powiat : **TOMASZOWSKI**
 Tomaszów Maz.

Jednostka ewidencyjna : **TOMASZÓW MAZOWIECKI - GMINA**
 ul. Św. Antoniego 41

Obręb : **9 KOMORÓW**

Skrócony wypis ze skorowidza działek

z dnia:2012-09-11

Ip.	NrOb	Nr działki	Ark.	Księga wiecz	Ch	Udział	właściciel / władający	pow. [ha]
1	9	166/1	1	DECYZJA NR 329/10	WŁ	1/1	WOJEWÓDZTWO ŁÓDZKIE PIŁSUDSKIEGO 8; 90-051 ŁÓDŹ;	0.0081
					GS	1/1	ZARZĄD DRÓG WOJEWÓDZKICH W ŁÓDZI, REJON DRÓG WOJEWÓDZKICH W PIOTRKOWIE TRYB. SIENKIEWICZA 3; 97-300 ŁÓDŹ;	
2	9	166/2	1		SI	1/1	GMINA TOMASZÓW MAZOWIECKI PREZ.MOŚCICKIEGO 4 TOMASZÓW MAZOWIECKI;	0.36
					UK	1/1	WÓJT GMINY TOMASZÓW MAZOWIECKI	

Sporządził : E SW

Dokument niniejszy jest wypisem z opisowych danych ewidencji gruntów i budynków wydanym do celów planistycznych i przeznaczonym do dokonywania wpisów do księgi wieczystej

Z up. Starosty

Ewa Świech
 Podinspektor w Wydziale
 Geodezji i Gospodarki
 Nieruchomościami

KSEROKOPIA
 za zgodność z oryginałem

Wiesław Paźgier