

Usługi Projektowe

mgr inż. Tadeusz Pluta

97-200 Tomaszów Maz. ul. Jaśminowa 38
tel. 724-01-68 tel. kom. 0608-475-423

Załącznik do decyzji

z dnia 02.03.2011

znak WAB.7351-38/11

dotyczący projektu budowlanego
i pozwolenia na budowę

Tomasz Antczak
pracownik I-go stopnia

PROJEKT TECHNICZNY BUDOWLANY WYKONAWCZY Oświetlenia ulicznego w Zawadzie w stronę Łagiewnik gm. Tomaszów Maz. dz. nr 69, 68/2, 67/5, 65/2, 67/6 65/1, 64/7, 64/6, 63, 62, 74

Inwestor: Gmina Tomaszów Maz.
ul. Prez. I. Mościckiego 4
97-200 Tomaszów Maz.

Projektant: Tadeusz Pluta
ul. Jaśminowa 38
97-200 Tomaszów Maz.

mgr inż. Tadeusz PLUTA
UPRAWNIENIA BUDOWLANE
do projektowania i kierowania robotami budowlanymi
BEZ OGRANICZEŃ
w specjalności: instalacje sieci elektryczne
i elektroenergetyczne
Nr GT-1 10220/22/76

Tomaszów Maz. maj 2010r.

WAB.7351-38/11**DECYZJA NR 81/11**

Na podstawie art. 28, art. 33 ust. 1, art. 34 ust. 4 i art. 36 ustawy z dnia 7 lipca 1994 r. – Prawo budowlane (tekst jedn. Dz. U. z 2010 r. Nr 243, poz. 1623) oraz art. 104 ustawy z dnia 14 czerwca 1960 r. – Kodeks postępowania administracyjnego (tekst jedn. Dz. U. z 2000 r. Nr 98, poz. 1071 ze zm.), po rozpatrzeniu wniosku Gminy Tomaszów Mazowiecki z dnia 17.01.2011 r.

**zatwierdza się projekt budowlany
i
udziela się pozwolenia**

dla: Gminy Tomaszów Mazowiecki
ul. Mościckiego 4
97-200 Tomaszów Maz.

na budowę elektrycznej linii kablowej i napowietrznej oświetlenia ulicznego (kategoria obiektu XXVI) o długości ok. 270 mb wraz z niezbędną infrastrukturą techniczno-budowlaną;

na działkach o nr ewid. gruntów: 62, 63, 64/6, 64/7, 65/1, 65/2, 67/5, 67/6, 68/2, 69, 74, położonych w miejscowości Zawada, w gm. Tomaszów Mazowiecki;

według projektu budowlanego wykonanego przez Tadeusza Plutę posiadającego uprawnienia budowlane do projektowania i kierowania robotami budowlanymi w specjalności instalacyjno-inżynieryjnej w zakresie instalacji elektrycznych nr GT-I-10220/22/76, który został wpisany na listę członków Łódzkiej Okręgowej Izby Inżynierów Budownictwa pod numerem ŁOD/IE/1454/02;

z zachowaniem następujących warunków zgodnie z art. 36 ust. 1 oraz art. 42 ust. 2 i 3 ustawy – Prawo budowlane:

- 1) Szczegółowe warunki zabezpieczenia terenu budowy i prowadzenia robót budowlanych */nie dotyczy/*.
- 2) Czas użytkowania tymczasowych obiektów budowlanych */nie dotyczy/*.
- 3) Terminy rozbiórki:
 - a) istniejących obiektów budowlanych nieprzewidzianych do dalszego użytkowania */nie dotyczy/*,
 - b) tymczasowych obiektów budowlanych */nie dotyczy/*.
- 4) Szczegółowe wymagania dotyczące nadzoru na budowie */nie dotyczy/*.
- 5) Inwestor jest zobowiązany uzyskać pozwolenie na użytkowanie obiektu budowlanego */nie dotyczy/*.
- 6) Inwestor jest zobowiązany zawiadomić właściwy organ nadzoru budowlanego o zakończeniu budowy, co najmniej 21 dni przed zamierzonym terminem przystąpienia do użytkowania.
- 7) Kierownik budowy (robót) jest obowiązany prowadzić dziennik budowy lub rozbiórki oraz umieścić na budowie lub rozbiórce w widocznym miejscu tablicę informacyjną oraz ogłoszenie zawierające dane dotyczące bezpieczeństwa pracy i ochrony zdrowia.

Obszar oddziaływania obiektu, o którym mowa w art. 28 ust. 2 ustawy – Prawo budowlane obejmuje nieruchomości – działki o nr ewid.: 62, 63, 64/6, 64/7, 65/1, 65/2, 67/5, 67/6, 68/2, 68/4, 69, 74, położone w miejscowości Zawada, w gm. Tomaszów Mazowiecki.

uzasadnienie

W dniu 17.01.2011 r. do tut. Starostwa wpłynął wniosek Gminy Tomaszów Mazowiecki o pozwolenie na budowę elektrycznej linii kablowej i napowietrznej oświetlenia ulicznego o długości ok. 270 mb wraz z niezbędną infrastrukturą techniczno-budowlaną na działkach o nr ewid. gruntów: 62, 63, 64/6, 64/7, 65/1, 65/2, 67/5, 67/6, 68/2, 69, 74, położonych w miejscowości Zawada, w gm. Tomaszów Mazowiecki. Do ww. wniosku o pozwolenie na budowę dołączono wszystkie wymagane dokumenty, o których mowa w art. 33 ust. 2 Prawa budowlanego.

Przed wydaniem decyzji o pozwoleniu na budowę sprawdzono zgodność projektu budowlanego z ustaleniami decyzji Wójta Gminy Tomaszów Mazowiecki nr 71/10 z dnia 17.09.2010 r., znak: RI.7331-71/2010, o ustaleniu lokalizacji inwestycji celu publicznego, oraz z wymaganiami ochrony środowiska; zgodność projektu zagospodarowania terenu z przepisami, w tym techniczno – budowlanymi; kompletność projektu budowlanego i posiadanie wymaganych opinii, uzgodnień, pozwoleń i sprawdzeń oraz informacji dotyczącej bezpieczeństwa i ochrony zdrowia; wykonanie projektu przez osobę posiadającą wymagane uprawnienia budowlane i legitymującą się aktualnym na dzień opracowania projektu zaświadczeniem, o którym mowa w art. 12 ust. 7 ustawy – Prawo budowlane. W zakresie objętym sprawdzeniem naruszeń nie stwierdzono, wobec czego pismem z dnia 01.02.2011 r. zawiadomiono wszystkie strony o wszczęciu postępowania administracyjnego w sprawie wydania decyzji o pozwoleniu na budowę. Żadna ze stron nie skorzystała z prawa czynnego udziału w toczącym się postępowaniu; nie wniosła ewentualnych uwag bądź zastrzeżeń co do zebranych dowodów i materiałów w przewidzianym na to terminie.

W związku z tym, że spełnione zostały wymagania określone w art. 35 ust. 1 ustawy – Prawo budowlane, nie było podstaw do odmowy wydania pozwolenia na budowę przy jednoczesnym spełnieniu przez inwestora pozostałych warunków: złożenia wniosku o wydanie pozwolenia na budowę w okresie ważności decyzji o warunkach zabudowy i zagospodarowania terenu oraz złożenia oświadczenia, pod rygorem odpowiedzialności karnej, o posiadanym prawie do dysponowania nieruchomością na cele budowlane.

Z uwagi na powyższe należało orzec jak w osnowie.

Od niniejszej decyzji przysługuje odwołanie do Wojewody Łódzkiego za pośrednictwem Starosty Tomaszowskiego w terminie 14 dni od dnia jej doręczenia.

Otrzymuje:

1. Gmina Tomaszów Mazowiecki
ul. Prez. I. Mościckiego 4, 97-200 Tomaszów Maz.
Pełnomocnik inwestora: Tadeusz Pluta
ul. Jaśminowa 38, 97-200 Tomaszów Maz.
Załącznik: 2 egzemplarze projektu budowlanego.
2. Jan Ogłuszka
Zawada 218, 97-200 Tomaszów Maz.
3. Ryszard Woźniak
Zawada 216, 97-200 Tomaszów Maz.
4. Czesława Woźniak
Zawada 216, 97-200 Tomaszów Maz.
5. Sylwester Swarbuła
Zawada 212, 97-200 Tomaszów Maz.
6. Aneta Swarbuła

- Zawada 212, 97-200 Tomaszów Maz.
- 7. Wincenty Szymański
Zawada 212, 97-200 Tomaszów Maz.
- 8. Emilia Szymańska
Zawada 212, 97-200 Tomaszów Maz.
- 9. Dariusz Szymczyk
Zawada 208, 97-200 Tomaszów Maz.
- 10. Donata Szymczyk
Zawada 208, 97-200 Tomaszów Maz.
- 11. Renata Sobótkowska
ul. Żółkiewskiego 8, 97-200 Tomaszów Maz.
- 12. Sylwia Sołtysiak
ul. Szeroka 19/31, 97-200 Tomaszów Maz.
- 13. Jacek Ruta
Zawada 323, 97-200 Tomaszów Maz.
- 14. Dorota Ruta
Zawada 323, 97-200 Tomaszów Maz.
- 15. Wiesława Kodura
ul. Gwiazdzista 27/226, 01-651 Warszawa
- 16. Krzysztof Krężelewski
ul. Zagajnikowa 14/16/16, 97-200 Tomaszów Maz.
- 17. Sławomir Krężelewski
ul. Zagajnikowa 14/16/16, 97-200 Tomaszów Maz.
- 18. Stanisław Ogłuszka
Zawada 200, 97-200 Tomaszów Maz.
- 19. Andrzej Ogórek
ul. Klonowa 13, 97-200 Tomaszów Maz.
- 20. Aneta Ogórek
ul. Ogrodowa 114, 97-200 Tomaszów Maz.
- 21. Robert Ogórek
ul. Ogrodowa 114, 97-200 Tomaszów Maz.
- 22. Ryszard Ogórek
ul. Ogrodowa 114, 97-200 Tomaszów Maz.
- 23. Waław Ogórek
Zawada 202, 97-200 Tomaszów Maz.
- 24. Gabriela Tworska
ul. Wiejska 9/15/68, 97-200 Tomaszów Maz.
- 25. Grażyna Worach
ul. Dzieci Polskich 25/15, 97-200 Tomaszów Maz.

Do wiadomości:

- 1. Powiatowy Inspektor Nadzoru Budowlanego
w Tomaszowie Mazowieckim
Załącznik: 1 egzemplarz projektu budowlanego.
- 2. Wójt Gminy Tomaszów Maz.
ul. Mościckiego 4
97-200 Tomaszów Maz.
(ds. RI.7331-71/2010)
- 3. Urząd Gminy Tomaszów Maz.
ul. Mościckiego 4
97-200 Tomaszów Maz.
Referat Finansowy



a/a T.A.

Pouczenie:

- 1) Inwestor jest obowiązany zawiadomić o zamierzonym terminie rozpoczęcia robót budowlanych, na które jest wymagane pozwolenie na budowę, właściwy organ nadzoru budowlanego oraz projektanta sprawującego nadzór nad zgodnością realizacji budowy z projektem co najmniej na 7 dni przed ich rozpoczęciem, dołączając na piśmie:

nie podlega opłacie skarbowej na podstawie art. 7 pkt 3. ustawy z dnia 16.11.2006 r. o opłacie skarbowej

- a) oświadczenie kierownika budowy (robót) stwierdzające sporządzenie planu bezpieczeństwa i ochrony zdrowia oraz przyjęcie obowiązku kierowania budową (robotami budowlanymi), a także zaświadczenie, o którym mowa w art. 12 ust. 7 ustawy – Prawo budowlane,
 - b) w przypadku ustanowienia nadzoru inwestorskiego – oświadczenie inspektora nadzoru inwestorskiego stwierdzające przyjęcie obowiązku pełnienia nadzoru inwestorskiego nad danymi robotami budowlanymi, a także zaświadczenie, o którym mowa w art. 12 ust. 7 ustawy – Prawo budowlane,
 - c) informację zawierającą dane zamieszczone w ogłoszeniu, o którym mowa w art. 42 ust. 2 pkt. 2 ustawy – Prawo budowlane.
- 2) Inwestor może przystąpić do użytkowania obiektu przed wykonaniem wszystkich robót budowlanych pod warunkiem uzyskania pozwolenia na użytkowanie wydanego przez właściwy organ nadzoru budowlanego.
 - 3) W przypadku gdy uzyskanie pozwolenia na użytkowanie nie jest wymagane, do użytkowania obiektu można przystąpić po upływie 21 dni od dnia doręczenia do właściwego organu nadzoru budowlanego zawiadomienia o zakończeniu budowy, jeżeli organ w tym terminie nie wniesie sprzeciwu w drodze decyzji.

ZA ZGODNOŚĆ
Z ORYGINAŁEM

mgr inż. Tadeusz PLUTA
UPRAWNIENIA BUDOWLANE
do projektowania i kierowania robotami budowlanymi
BEZ OGRANICZEŃ
w specjalności: instalacje, sieci elektryczne
i elektroenergetyczne
Nr GT-I-10220/22/76

SPIS TREŚCI

STAROSTWO POWIATOWE
Wydział Architektury i Budownictwa
97-200 Tomaszów Maz.
ul. Barlickiego 23

| | |
|---|------------|
| 1. Warunki przyłączenia | – str. 1 |
| 2. Uzgodnienie w PGE | – str. 2 |
| 3. Opinia ZUDP | – str. 3-4 |
| 4. Opis techniczny | – str. 5 |
| 5. Obliczenia techniczne | – str. 6 |
| 6. Plan oświetlenia ulicznego Rys. Nr 1 | – str. 7 |
| 7. Trasa linii napowietrznej i kablowej oświetlenia ulicznego Rys. Nr 2 | – str. 8 |
| 8. Schemat oświetlenia ulicznego Rys. Nr 3 | – str. 9 |
| 9. Profil skrzyżowania z linią napowietrzną 15 kV Rys. Nr 4 | – str. 10 |
| 10. Stwierdzenie przygotowania zawodowego | – str. 11 |
| 11. Zaświadczenie z Izby | – str. 12 |



mgr inż. Tadeusz PIUTA
UPRAWNIENIA BUDOWLANE
do projektowania i kierowania robotami budowlanymi
BEZ OGRANICZEŃ
w specjalności: instalacje, sieci elektryczne
i elektroenergetyczne
Nr GT-I-10220/22/76

WARUNKI PRZYŁĄCZENIA Nr 2984/RE06/2010 dla V grupy przyłączeniowej do sieci elektroenergetycznej rozdzielczej o napięciu znamionowym 230/400V należącej do przedsiębiorstwa energetycznego PGE Dystrybucja Łódź-Teren S.A. w Łodzi

STAROSTWO POWIATOWE
Wydział Architektury i Budownictwa
97-200 Tomaszów Maz.
ul. Barlickiego 23

Nasz znak: 06-Warunki Przył-000537-2010

Wnioskodawca/Adresat:
URZĄD GMINY
Tomaszów Mazowiecki
woj. łódzkie

Wpł. dnia **25 MAR. 2010**

L. dz. *2277 gmaj*

Potwierdzamy złożenie wniosku w dniu: 12/03/2010

Urząd Gminy Tomaszów Maz.
ul. Mościckiego 6
97-200 Tomaszów Maz.

PGE Dystrybucja Łódź – Teren S.A. zapewnia dostawę energii elektrycznej w ilości zgodnej ze złożonym wnioskiem po zrealizowaniu przyłączenia do sieci elektroenergetycznej, na podstawie umowy o przyłączenie oraz po spełnieniu określonych niżej warunków przyłączenia obiektu.

NAZWA OBIEKTU PRZYŁĄCZANEGO DO SIECI: oświetlenie uliczne

LOKALIZACJA: (nr ewid. 74) Zawada, gm. TOMASZÓW MAZOWIECKI

Na podstawie rozporządzenia Ministra Gospodarki z dnia 04 maja 2007r. w sprawie szczegółowych warunków funkcjonowania systemu elektroenergetycznego (Dz.U. Nr 93 z 2007r. poz. 623), określa się następujące warunki przyłączenia instalacji elektrycznej:

1. Miejsce przyłączenia, jako punkt w sieci, w którym przyłączy łączy się z siecią: **pole liniowe rozdzielnic niskiego napięcia w stacji transformatorowej 15/0,4 kV.**
Stacja transformatorowa 15/0,4 kV zasilająca sieć 6-0565.
2. Miejsce dostarczania energii elektrycznej jako punkt, do którego PGE Dystrybucja Łódź – Teren S.A. zobowiązany jest dostarczać energię elektryczną: zaciski prądowe na wyjściu przewodów od zabezpieczenia w złączu w kierunku instalacji odbiorcy.
3. Moc przyłączeniowa, jako moc służąca do zaprojektowania przyłącza: **7 kW** – zasilanie podstawowe instalacji nowej (projektowanej), instalacja 1 fazowa.
4. Rodzaj połączenia z siecią instalacji: **istniejące zasilanie napowietrzne. Zwiększenie mocy (2+5kW).**
W rozdzielnic nn dobudować pole. Dalsze odgałęzienie oświetlenia wykonać ze słupa linii nn kablem typu YAKXS 4x35 mm². Szczegóły dotyczące sposobu zasilania uzgodnić przed przystąpieniem do prac
5. Zakres niezbędnych zmian w sieci związanych z przyłączeniem
– przyłączenie nie wymaga zmian w sieci.
6. Miejsce zainstalowania układu pomiarowo – rozliczeniowego: **szafka złączowo-pomiarowa na zewnątrz stacji trafo 15/0,4 kV nr 6-0565.**
7. Wymagania dotyczące układu pomiarowo – rozliczeniowego:
– licznik elektroniczny do pomiaru bezpośredniego energii czynnej, 1-fazowy, jednostrefowy
8. Rodzaj i usytuowanie zabezpieczeń, dane znamionowe oraz inne wymagania:
– zabezpieczenie przed licznikiem: wkładki bezpiecznikowe topikowe o charakterystyce zwłocznej 40 A umieszczone w rozłączniku bezpiecznikowym w złączu
– główne zabezpieczenie instalacji za licznikiem: wyłącznik instalacyjny nadmiarowy 32 A umieszczony poza złączem w obiekcie przyłączanym do sieci w obudowie plombowanej przez PGE Dystrybucja Łódź - Teren S.A..
9. Wymagany stopień skompensowania mocy biernej, określany stosunkiem pobranej z sieci energii biernej do energii czynnej $\text{tg}\phi = 0,4$.
10. Wymagania w zakresie:
 - a) zabezpieczenia sieci przed zakłóceniami elektrycznymi powodowanymi przez instalację: nie stosuje się,
 - b) wyposażenia instalacji niezbędnego do współpracy z siecią:
 - zastosowanie ochrony przepięciowej (ograniczniki przepięć)
 - zabezpieczenia odbiorników trójfazowych przed ich uszkodzeniem w przypadku awaryjnego zasilania niepełnofazowego

ZA ZGODNOŚĆ
Z ORYGINAŁEM

mgr inż. Tadeusz FLUTA
UPRAWNIENIA BUDOWLANE
do projektowania i kierowania robotami budowlanymi
BEZ OGRANICZEŃ
w specjalności: instalacje sieci elektryczne
i elektroenergetyczne
Nr GT-I-19220/22/76

11. Możliwości dostarczania energii elektrycznej w warunkach odmiennych od standardowych, wymagających zastosowania zabezpieczeń urządzeń i sprzętu elektrycznego:

- przerwy beznapięciowe od 1s do 20s wynikające z działania automatyki SPZ i SZR,
- awaryjna praca niepełnofazowa,
- przerwy w dostarczaniu energii w warunkach rozległych awarii mogą przekroczyć: jednorazowe – 24 godziny, łączny czas wyłączeń awaryjnych w ciągu roku – 48 godzin. Ewentualne inne ustalenia w umowie sprzedaży lub umowie przesyłowej.

12. Dane i informacje dotyczące sieci, niezbędne w celu doboru systemu ochrony od porażeń: układ sieciowy TT, rozdział przewodu ochronno – neutralnego PEN na PE i N należy lokalizować poza złączem – w instalacji odbiorcy. Uziemienie robocze instalacji o rezystancji $\leq 30\Omega$.

13. Projekt przyłącza podlega sprawdzeniu w zakresie zgodności z niniejszymi warunkami przyłączenia.

14. Informacje dodatkowe:

- warunki przyłączenia są ważne 2 lata od daty ich określenia,
- warunki przyłączenia są przekazywane wraz z projektem umowy o przyłączenie,
- odwołanie od warunków można składać w PGE Dystrybucja Łódź – Teren S.A., w miejscu ich wydania, w ciągu 2 tygodni od daty otrzymania, podając potrzebne zmiany i uzasadnienie,
- warunki przyłączenia mają wyłącznie charakter informacyjny, a ich wydanie nie powoduje powstania zobowiązań umownych i nie narusza praw żadnych osób.

15. Podstawą do rozpoczęcia realizacji przyłączenia do sieci jest zawarcie umowy o przyłączenie.

Załączniki

- projekt umowy o przyłączenie

ZA ZGODNOŚĆ
Z ORYGINAŁEM

PGE DYSTRYBUCJA ŁÓDŹ-TEREN S.A.
REJON ENERGETYCZNY TOMASZÓW MAZ

Główny Inżynier
Zenon Nowak

(pieczęć i podpis)

mgr inż. Tomasz PLUTA
UPRAWNIENIA BUDOWLANE
do projektowania i kierowania robotami budowlanymi
w specjalności: instalacje, sieci elektryczne
i elektroenergetyczne
Nr GT-I-10220/22/76

mgr inż. Tomasz PLUTA
UPRAWNIENIA BUDOWLANE
do projektowania i kierowania robotami budowlanymi
w specjalności: instalacje, sieci elektryczne
i elektroenergetyczne
Nr GT-I-10220/22/76

STAROSTWO POWIATOWE
Wydział Architektury i Budownictwa
97-200 Tomaszów Maz.
ul. Bałucka 23



PGE Dystrybucja Łódź – Teren S.A.
Rejon Energetyczny Tomaszów Mazowiecki
ul. M. Curie Skłodowskiej 51/53, 97-200 Tomaszów Mazowiecki
Tel.: (+48 44) 726 35 00
Faks: (+48 44) 726 32 02

STAROSTWO POWIATOWE
Wydział Architektury i Budownictwa
97-200 Tomaszów Maz.
ul. Barlickiego 23

Tomaszów Maz., dn. 2010.06.18

Nasz znak: **06/TR/KAN002962/2010**

Na Wasze pismo:

z dnia 2010.05.25

Pluta Tadeusz
ul. Mazowiecka 2 m. 47
97-200 Tomaszów Maz.

Dotyczy: *sprawdzenia projektu technicznego p.t.*

*Projekt Techniczny Budowlany - oświetlenie uliczne w miejscowości
Zawada dz. nr 69, 68/2, 67/4, 65/2, 65/1, 64/7, 64/6, 63, 62, 74,
gm. Tomaszów Maz.*

Przedłożona dokumentacja zawierająca:

- trasę przyłącza(y) 0,4kV
- układ pomiarowy

jest zgodna z warunkami przyłączenia nr 2984/RE06/2010 wydanymi przez RE Tomaszów Maz.
dn. 2010.03.18

Do opracowania zgłaszamy następujące uwagi:

*!!! Przed przystąpieniem do prac wykonawczych należy zgłosić
się do RE Tomaszów Maz. w celu podpisania umowy o
przyłączenie.*

Uzgodnienie dokumentacji traci ważność po 2 latach od daty niniejszego pisma. Za poprawność rozwiązania techniczno-ekonomicznego oraz zgodność z obowiązującymi przepisami i normami odpowiada jednostka projektowa.

ZA ZGODNOŚĆ
Z ORYGINAŁEM

PGE DYSTRYBUCJA ŁÓDŹ-TEREN S.A.
REJON ENERGETYCZNY TOMASZÓW MAZ

Główny inżynier:
Zenon Nowak

mgr inż. Tadeusz PLUTA
UPRAWNIENIA BUDOWLANE
do projektowania i kierowania robotami budowlanymi
BEZ OGRANICZEŃ
w specjalności: instalacje, sieci elektryczne
Elektroenergetyczne
Nr GT-1-10220/22/76

447/2010

STAROSTA TOMASZOWSKI
ZESPÓŁ UZGADNIANIA DOKUMENTACJI
PROJEKTOWEJ
97-200 Tomaszów Maz. ul.Barlickiego 23
tel.-fax: (044) 725-17-68

Nr zlec .571/2010
Tomaszów dn.01.09.2010

OPINIA

Nazwa projektu: **Projekt linii napowietrznej i kablowej
oświetlenia ulicznego - Zawada**

Data wpływu zlecenia do ZUDP: 2010-06-07

Jednostka projektowa:

Pluta Tadeusz

**97-200 TOMASZÓW MAZ
Jaśminowa 38
773-106-61-64**

Inwestor:

Gmina Tomaszów Maz

**97-200 TOMASZÓW MAZ
MOŚCICKIEGO 4**

Projekt dotyczy:

oświetlenie terenu

Charakterystyka danego projektu:

Projekt linii napowietrznej i kablowej oświetlenia ulicznego - w. Zawada

Podstawa prawna wydania opinii :

1. Ustawa z dnia 17.05.1989r. Prawo Geodezyjne i Kartograficzne art. 27 ust.2 pkt.1, art.28 ust. 1 (Dz.U. Nr 30 poz. 163 z późn. zm.) Rozporządzenie MRRB z dnia 02.04.2001r. (Dz. U. Nr 38 poz. 455) w sprawie geodezyjnej ewidencji sieci uzbrojenia terenu oraz zespołów uzgadniania dokumentacji projektowej.
2. Stosownie do art.27 ust.2 ustawy j.w., inwestor jest zobowiązany do zapewnienia wyznaczenia na gruncie i inwentaryzacji powykonawczej obiektów budowlanych wymagających pozwolenia na budowę, przez jednostki wykonawstwa geodezyjnego.
3. Uzgodnienie zachowuje ważność przez okres 3 lat od daty wydania niniejszej opinii.
4. Uzgodnienie traci ważność w przypadku , o którym mowa w paragrafie 13 ust. 2 rozporz. j.w.
- 5 Integralną częścią niniejszej informacji jest klauzula z pieczęcią i podpisem Przewodniczącego ZUDP, zamieszczona w projekcie.

ZA ZGODNOŚĆ
Z ORYGINAŁEM

mgr inż. Tadeusz PLUTA
UPRAWNIENIA BUDOWLANE
do projektowania i kierowania robotami budowlanymi
BEZ OGRANICZEŃ
w specjalności: Instalacje sieci elektryczne
i elektroenergetyczne
Nr GT-I-10220/22/76

Przewodniczący Zespołu Uzgadniania Dokumentacji Projektowej opiniuje projekt pozytywnie - z następującymi uwagami :

1. Punkty osnowy geodezyjnej podlegają ochronie przed ich zniszczeniem , uszkodzeniem lub przemieszczeniem (rozporządzenie MSWiA z dn. 15.04.1999. Dz.U.nr 45,poz.454) .
2. W rejonie istn. uzbrojenia podziemnego wykopy prowadzić ręcznie z zabezpieczeniem.
3. W rejonie drzew wykopy prowadzić ręcznie nie naruszając systemu korzeniowego.
4. Warunki prowadzenia robót w pasie drogowym należy uzyskać od zarządcy drogi.
5. W przypadku niezastosowania się do zaleceń, winę za powstałe w czasie robót uszkodzenia ponosi Wykonawca.

ZA ZGODNOŚĆ
Z ORYGINAŁEM

mgr inż. Tadeusz PLUTA
UPRAWNIENIA BUDOWLANE
do projektowania i kierowania robotami budowlanymi
BEZ OGRANICZEŃ
w specjalności: instalacje sieci elektryczne
i elektroenergetyczne
Nr GT-I-10220/22/76

OPIS TECHNICZNY

1.1 Podstawa opracowania

Podstawę opracowania stanowią:

- warunki techniczne przyłączenia Nr 2984/RE06/2010 wydane przez PGE Dystrybucja Łódź- Teren S.A. Rejon Tomaszów Maz.
- mapa geodezyjna do celów projektowych w skali 1:500
- obowiązujące normy i przepisy

1.2 Zakres Projektu

Projekt obejmuje napowietrzną i kablową oświetlenia ulicznego zasilającą słupy oświetlenia ulicznego z oprawami oświetleniowymi oraz zamontowanie tablicy oświetlenia ulicznego.

1.3 Linia napowietrzna oświetlenia ulicznego

Projektowana linia napowietrzna oświetlenia ulicznego stanowi odgałęzienie od istniejącej linii napowietrznej n.n. z oświetleniem ulicznym AL. 50+35.

Linie zaprojektowano przewodem AsXS_n 2x25 na słupach żelbetowych ŻN-10 i wirowanych E-10,5/4,3 z osprzętem firmy ENSTO. Zastosowano naprężenia 42,5 MPa, a ustoje dobrano dla gruntu średniego. Ochronę p. przepięciową wykonać przy pomocy ograniczników przepięć GXO 0,5/5,0 na słupach końcowych.

Oświetlenie wykonać oprawami sodowymi USC-70W z wysięgnikami stalowymi jednoramiennymi. Do zabezpieczenia opraw zastosować oprawy bezpiecznikowe SV 18.25 z bezpiecznikami 6A.

Sterowanie projektowanego odcinka oświetlenia ulicznego odbywać się będzie istniejącym przewodem oświetleniowym AL 35 z istniejącej linii napowietrznej. Całość robót linii napowietrznej nn wykonać zgodnie z PN-E-05100-1.

1.4 Linia kablowa

Projektuje się linie kablową na odcinku od słupa Nr 1 do słupa Nr 2 z uwagi na to, że przebiega ona pod istniejącą linią napowietrzną 15kV nieposiadającą obostrzenia drugiego stopnia. Linie projektowaną oświetlenia ulicznego wykonać kablem YAKXS 4 x 35. Kabel ułożyć w ziemi na głębokości 0,7 m w warstwie piasku 2x10 cm, a na to warstwę rodzimego gruntu grubości 15cm. Na powyższe ułożyć folię PCV koloru niebieskiego. Całość robót kablowych wykonać zgodnie z PN-76/E-05125.

1.5 Tablica oświetlenia ulicznego

Na zewnątrz stacji transformatorowej 6-0565 projektuje się tablicę oświetlenia ulicznego składającą się ze skrzynek termoutwardzalnych z zamkiem typu master-key, złączowej, pomiarowej będzie umieszczony licznik elektroniczny do pomiaru bezpośredniego energii czynnej 1 fazowy jednostrefowy.

1.6 Ochrona p. porażeniowa

Jako ochronę dodatkową od porażen elektrycznych zastosowano szybkie wyłączenie bezpiecznikami. Układ zasilania sieci jest typu TN-C.

1.8 Informacje bioz

Podczas robót instalacyjnych elektrycznych nie przewiduje się występowania elementów zagrożenia i bezpieczeństwa zdrowia ludzi określonych w pkt.2 art. 2 la Ustawy z dn. 7 lipca 1994 r – „Prawo budowlane”/DZ.U.Nr 106/2000 z późn. zm./

1.10 Oświadczenie

Niniejszym oświadczam, że powyższy projekt został sporządzony zgodnie z obowiązującymi przepisami, w tym techniczno-budowlanymi, oraz zasadami wiedzy technicznej i Warunkami Technicznymi.

Projekt jest kompletny z punktu widzenia celu, któremu ma służyć.

mgr inż. Tadeusz PLUTA
UPRAWNIENIA BUDOWLANE
do projektowania i kierowania robotami budowlanymi
BEZ OGRANICZEN
w specjalności: instalacje, sieci elektryczne
i elektroenergetyczne
Nr GT-I-10220/22/76

1. OBLICZENIA TECHNICZNE

2.1 Obliczenia spadku napięcia

$$P_s = 4 \text{ szt} \times 70 \text{ W} = 0,28 \text{ kW} \quad \text{przewód AsXS}_{n25} \quad l_{sr} = 195 \text{ m}$$

$$U_{2\%} = \frac{200 \times P_s \times l}{\gamma \times s \times U^2} = \frac{200 \times 280 \times 195}{35 \times 25 \times 230^2} = 0,24\%$$

Spadek napięcia jest dopuszczalny.

2.2 Obliczenie statyczne słupów końcowych

δ – naprężenie przewodów 42,5 Mpa

s – przekrój linii 2 x 25 = 50 mm²

F – siła działająca na słup

$$F = \delta \times s = 42,5 \text{ MPa} \times 50 \text{ mm}^2 = 2,1 \text{ kN}$$

Przyjmujemy słupy końcowe E-10,5/4,3 o sile dopuszczalnej 4,3 kN

2.3. Obliczenie skuteczności ochrony p. porażeniowej

$$R_t = 0,047 \text{ oma}$$

$$X_t = 0,104 \text{ óma}$$

$$R_{YAKXS35} = 0,88 \text{ oma/km} \times 0,08 \text{ km} \times 2 = 0,14 \text{ oma}$$

$$X_{YAKXS35} = 0,36 \text{ oma/km} \times 0,08 \text{ km} \times 2 = 0,06 \text{ oma}$$

$$R_{AsXS_{n25}} = 1,2 \text{ oma/km} \times 0,202 \text{ km} \times 2 = 0,49 \text{ oma}$$

$$X_{AsXS_{n25}} = 0,09 \text{ oma/km} \times 0,202 \text{ km} \times 2 = 0,04 \text{ oma}$$

$$R_p = 0,047 + 0,14 + 0,49 = 0,68 \text{ oma}$$

$$X_p = 0,104 + 0,06 + 0,04 = 0,2 \text{ oma}$$

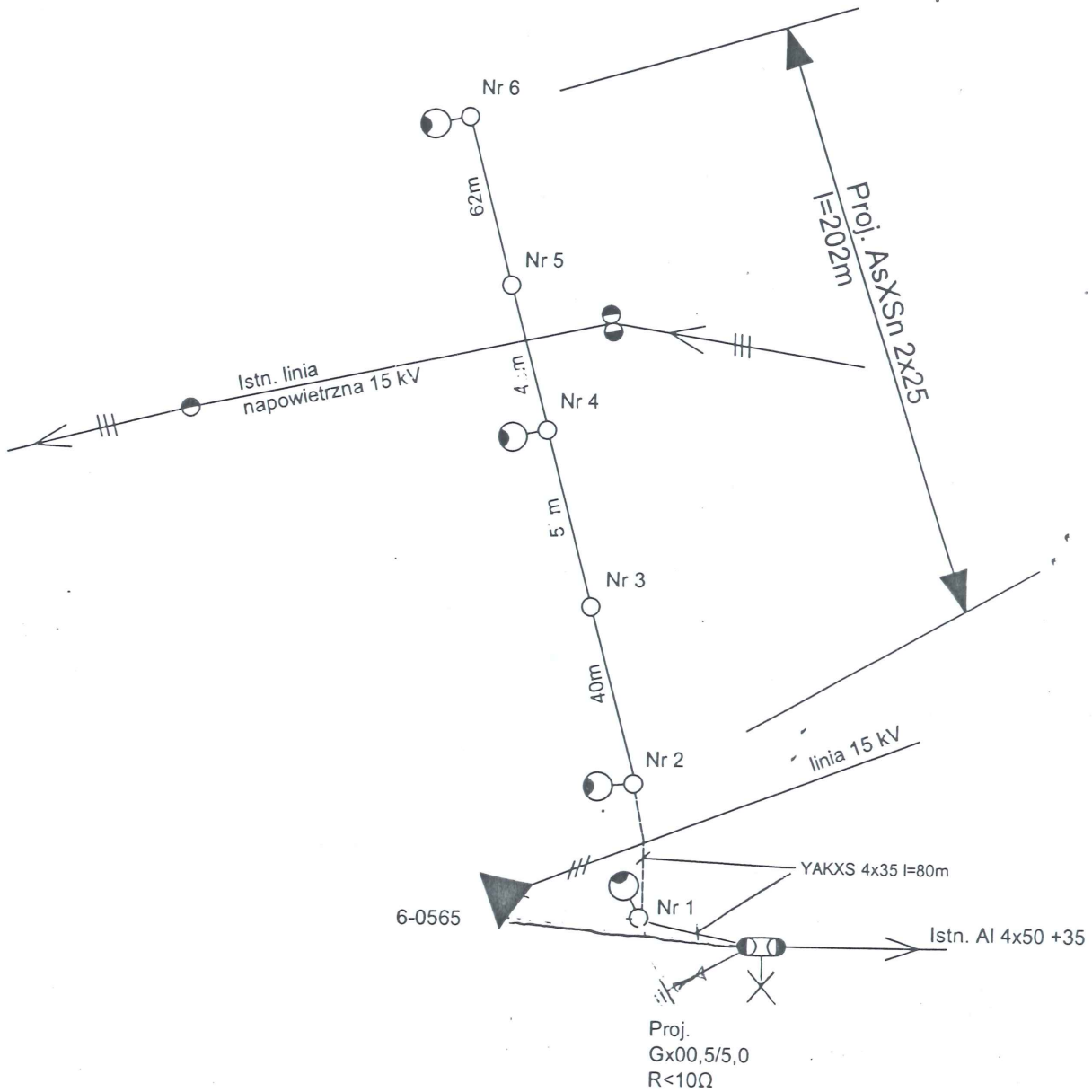
$$Z_p = \sqrt{R_p^2 + X_p^2} = \sqrt{0,68^2 + 0,2^2} = 0,71 \Omega$$

$$I_{zw} = \frac{0,95U}{Z_p} = \frac{0,95 \times 230}{0,71} = 308 \text{ A}$$

$$I_w = k \times I_b = 4 \times 25 \text{ A} = 100 \text{ A}$$

$$I_{zw} > I_w$$

Skuteczność ochrony p. porażeniowej jest zachowana.



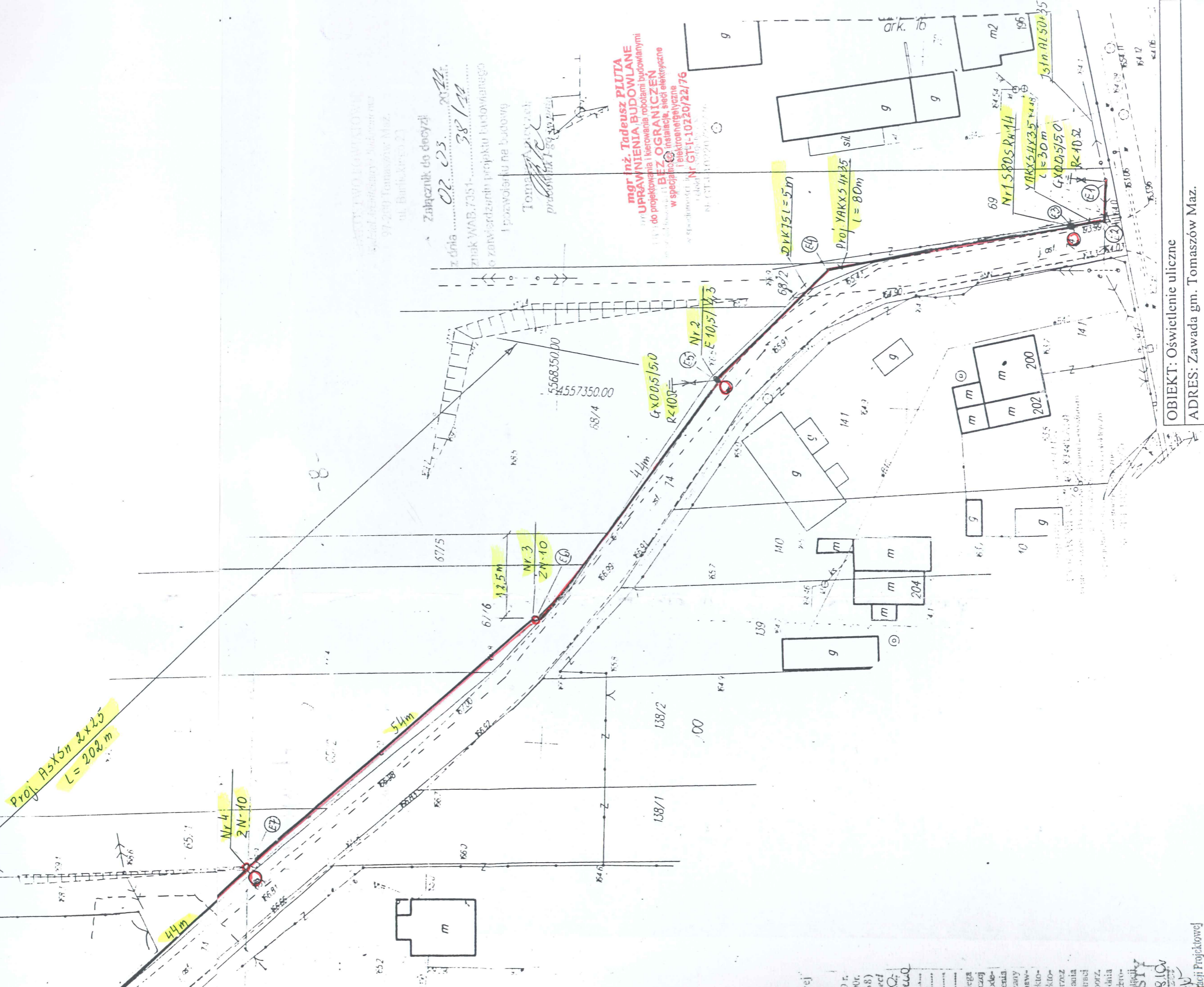
mgr inż. Tadeusz PLUTA
UPRAWNIENIA BUDOWLANE
do projektowania i kierowania robotami budowlanymi
BEZ OGRANICZEŃ
w specjalności: instalacje, sieci elektryczne
i elektroenergetyczne
Nr GT-I-10220/22/76

| | |
|---|--------------|
| OBIEKT: Oświetlenie uliczne | |
| ADRES: Zawada gm. Tomaszów Maz. | |
| PRZEDMIOT: Plan oświetlenia ulicznego | SKALA: 1:250 |
| PROJEKTANT : mgr inż. Tadeusz Pluta Upr. Nr GT-I-10220/22/76 | |
| Data oprac. maj 2010 | Nr Rys. 1 |

Nawiesiono aktualne granice
i nr. dz. powstaje po podziale

GEOLITIA UPRAWNIENIOWY
Nr 11088 EGPEIB
mgr inż. Jerzy Zimny

Proj. P₅X5n 2x2,5
L = 202 m



Załącznik do decyzji
z dnia 02.23.2011
znak WAB.7351
o zezwoleniu na budowę
i pozwoleniu na budowę

Tomasz
przebieg

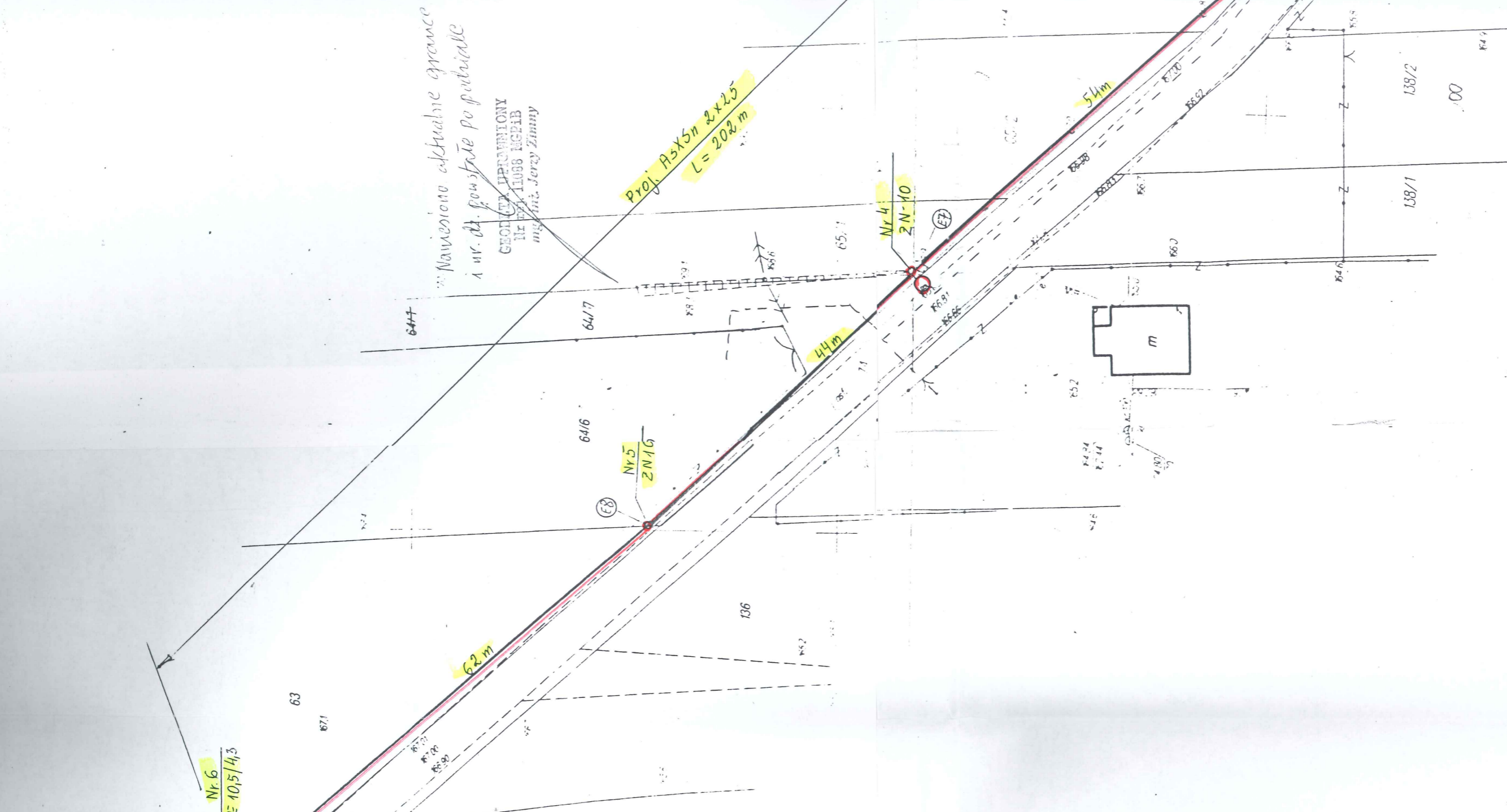
mgr inż. Tadeusz PIUTA
UPRAWNIENIA BUDOWLANE
do projektowania i kierowania robotami budowlanymi
w specjalności: **BEZ OGRANICZEN**
elektrotechniczne, sieć elektryczna
i elektroenergetyczne
Nr GT-I-10220/22/76

| | |
|---|--------------|
| OBIEKT: Oświetlenie uliczne | |
| ADRES: Zawada gm. Tomaszów Maz. | |
| PRZEDMIOT: Trasa linii napowietrznej i kablowej oświetlenia ulicznego | SKALA: 1:500 |
| PROJEKTANT: mgr inż. Tadeusz Piuta | |
| Upr. Nr GT-I-10220/22/76 | |
| Data oprac. maj 2010 | |
| Nr Rys. 2 | |

[Handwritten signature]

$R < 10J$
GX 005/510

Nr. 6
E 10,5/4,3



Nałożono aktualnie granice
i nr. dt. powstaje po podziale

GEODEZJA I PRZEMIANY
Nr. 11098 NGPIB
miejscowość Jerzy Zimny

Proj. A5x5m 2x25
L = 202m

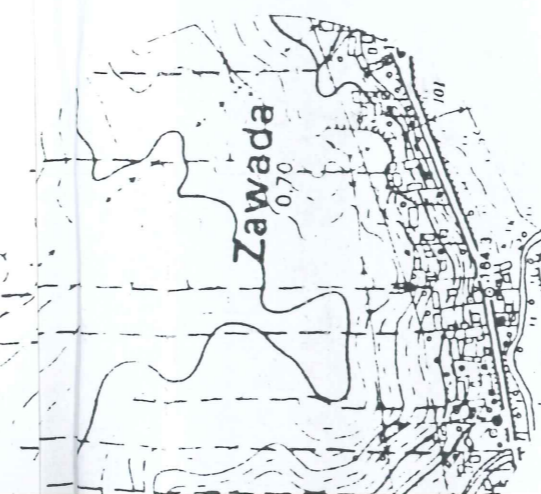
KZYMUS
Centrum Kartograficzne
97-200 Tomaszów Maz., ul. Reymonta 11
NIP: 780-102-746-61 Regon 1004662

PROJEKT WYKONAWCZY SKALA 1:500

Projektant: Urządzenie podziemnych projektowych

Skala: 1:500
Makro: 1:60
Mikro: 1:2010r.
Mapy zasadniczej 1:1000 s. 123.332.093

Projekt wykonany na podstawie mapy w/g ewidencji gruntów i stanu użytkowania.



SZKIC LOKALIZACJI
SKALA 1:10000

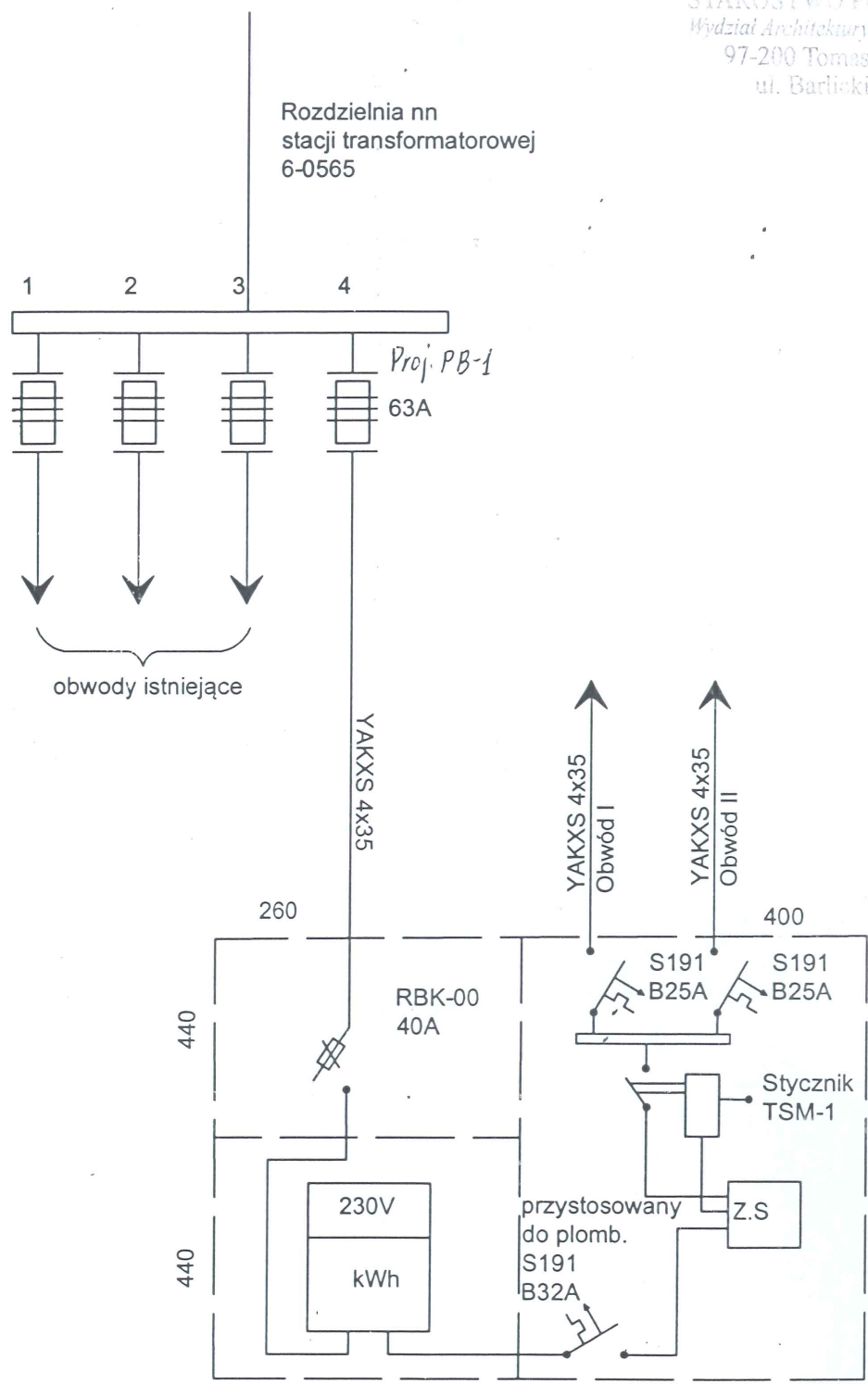
STAROSTA TOMASZOWSKI
Urząd Miejski
ul. Wolności 10
17-000 Tomaszów Maz.
tel. 78 120 12 68

| | X | Y |
|----|------------|------------|
| E1 | 5568383,00 | 4557273,50 |
| E2 | 5568378,00 | 4557373,50 |
| E3 | 5568376,70 | 4557277,10 |
| E4 | 5568312,00 | 4557369,00 |
| E5 | 5568328,00 | 4557353,90 |
| E6 | 5568352,00 | 4557317,50 |
| E7 | 5568391,00 | 4557278,00 |

STAROSTA TOMASZOWSKI
Zespół Urzędniczy Działam i Projektowej
97-200 Tomaszów Maz., ul. Wolności 10
tel./fax (+44) 723 120 12 68

Na podstawie art. 38 ust. 1 ustawy z dnia 17.05.1980 r.
- Prawo geodezyjne i kartograficzne (Dz.U. z 2000r.
Nr 800, poz. 1188-1, Nr 120, poz. 1268)
uzgodniono wykonanie projektu w/w miejsc
ustalonych w/w projekcie.

Projektant: KZYMUS
Wykonanie: KZYMUS



Proj. Tablica oświetlenia ulicznego na zewnątrz stacji

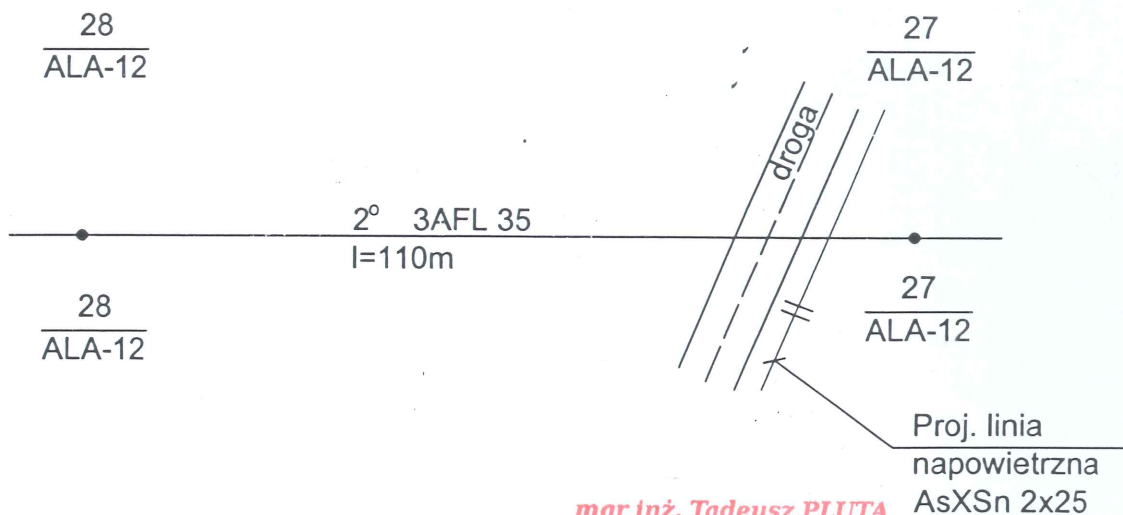
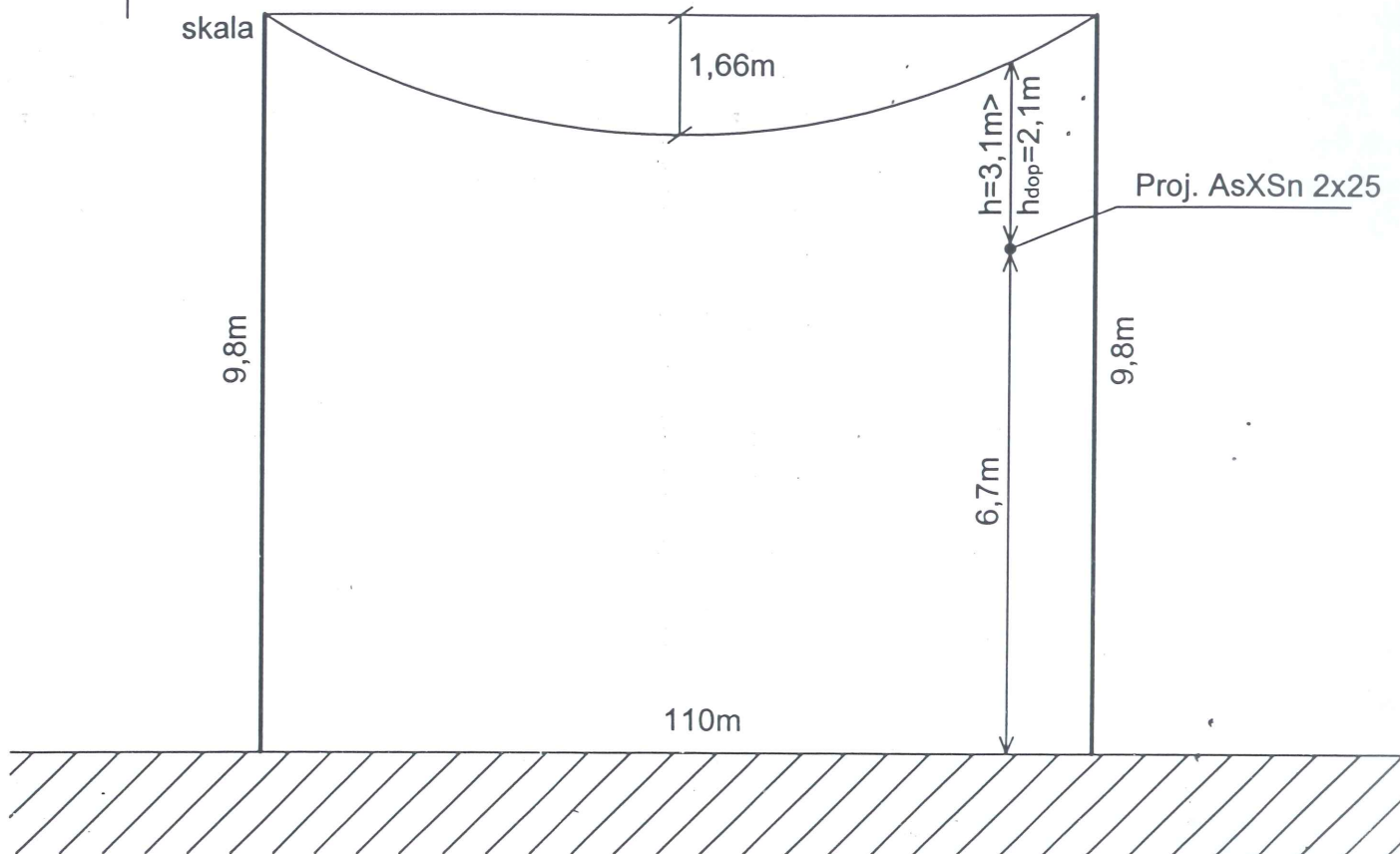
mgr inż. Tadeusz PLUTA
UPRAWNIENIA BUDOWLANE
do projektowania i kierowania robotami budowlanymi
BEZ OGRANICZEN
w specjalności: instalacje, sieci elektryczne i elektroenergetyczne
Nr GT-I-10220/22/76

| | |
|---|-----------|
| OBIEKT: Oświetlenie uliczne | |
| ADRES: Zawada gm. Tomaszów Maz. | |
| PRZEDMIOT: Schemat oświetlenia ulicznego | SKALA |
| PROJEKTANT : mgr inż. Tadeusz Pluta Upr. Nr GT-I-10220/22/76 | |
| Data oprac. maj 2010 | Nr Rys. 3 |

-10-

STAROSTWO POWIATOWE
Wydział Architektury i Budownictwa
97-200 Tomaszów Maz.
ul. Barlickiego 23

1:100
1:000



mgr inż. Tadeusz PLUTA
UPRAWNIENIA BUDOWLANE
do projektowania i kierowania robotami budowlanymi
BEZ OGRANICZEŃ
w specjalności: instalacje, sieci elektryczne
i elektroenergetyczne
Nr.GT-I-10220/22/76

OBIEKT: Oświetlenie uliczne

ADRES: Zawada gm. Tomaszów Maz.

PRZEDMIOT: Profil skrzyżowania z linią
napowietrzną 15 kV

SKALA 1:100
1:100

PROJEKTANT : mgr inż. Tadeusz Pluta
Upr. Nr GT-I-10220/22/76

Data oprac. maj 2010

Nr Rys. 4

STWIERDZENIE PRZYGOTOWANIA ZAWODOWEGO

do pełnienia samodzielnych funkcji technicznych w budownictwie

Na podstawie § 5 ust. 1, § 7 i § 13 ust. 1 pkt. 4 lit. d, rozporządzenia Ministra Gospodarki Terenowej i Ochrony Środowiska z dnia 20 lutego 1975 r. w sprawie samodzielnych funkcji technicznych w budownictwie /Dz.U.Nr. 8 poz.46, zm.Dz.U.Nr. 22 poz.121/ stwierdza się, że

Obywatel Tadeusz P L U T A
mgr inż.elektryk
urodzony dnia 21 marca 1944 r. w Luboszewach

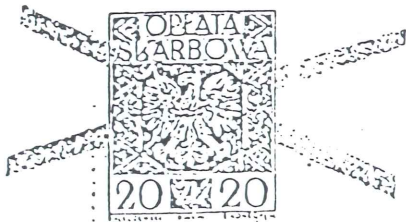
posiada przygotowanie zawodowe, upoważniające do wykonywania samodzielnej funkcji projektanta i kierownika budowy i robót w specjalności techniczno-budowlanej instalacyjno - inżynierskiej w zakresie instalacji elektrycznych.

Obywatel mgr inż. Tadeusz P L U T A jest upoważniony do:

- 1/ sporządzania projektów instalacji elektrycznych,
- 2/ kierowania, nadzorowania i kontrolowania budowy i robót, kierowania i kontrolowania wytwarzania konstrukcyjnych elementów instalacji oraz oceniania i badania stanu technicznego w zakresie instalacji elektrycznych.

Otrzymuje:

Ob. mgr inż. Tadeusz Pluta
ul. Mazowiecka 2 m. 47
Tomaszów Maz.



ZA ZGODNOŚĆ
Z ORYGINAŁEM

Z wyrażeniem zgodności

mgr inż. Andrzej Modrzejewski
Dyrektor Wydziału

mgr inż. Tadeusz PLUTA
UPRAWNIENIA BUDOWLANE
do projektowania i kierowania robotami budowlanymi
BEZ OGRANICZEŃ
w specjalności: instalacje, sieci elektryczne
i elektroenergetyczne
Nr GT-I-10220/22/76

IZBA INŻYNIERÓW BUDOWNICTWA

utworzona 23 marca 2002 roku

jako jednostka organizacyjna Polskiej Izby Inżynierów Budownictwa

STAROSTWO POWIATOWE
Urząd Architektury i Budownictwa
97-200 Tomaszów Maz.
ul. Barlickiego 23

- 12 -

Łódź, 11 grudnia 2009 r.

ZAŚWIADCZENIE nr 1454

Pan Tadeusz PLUTA

zamieszkały: 97-200 Tomaszów Maz.

ul. Jaśminowa 38

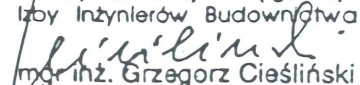
jest członkiem Łódzkiej Okręgowej Izby Inżynierów Budownictwa
wpisanym pod numerem ewidencyjnym **ŁOD/IE/1454/02**
i posiada wymagane ubezpieczenie od odpowiedzialności cywilnej za szkody,
które mogą wyniknąć w związku z wykonywaniem samodzielnych funkcji
technicznych w budownictwie.

Niniejsze zaświadczenie jest ważne
od dnia 1 stycznia 2010 r. do 31 grudnia 2010 r.

ZA ZGODNOŚĆ
Z ORYGINAŁEM



PRZEWODNICZĄCY

Rady Łódzkiej Okręgowej
Izby Inżynierów Budownictwa

mgr inż. Grzegorz Cieśliński